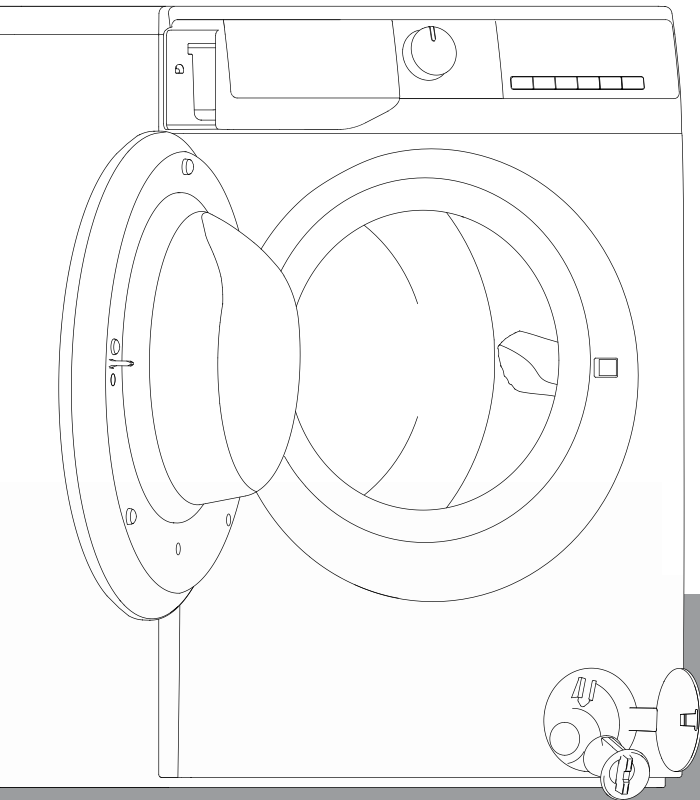


BG

**ПОДРОБНИ
ИНСТРУКЦИИ
ЗА ИЗПОЛЗВАНЕ НА
ПЕРАЛНЯ СЪС
СУШИЛНЯ**

gorenje



ИНСТРУКЦИИ ЗА УПОТРЕБА

**ИНФОРМАЦИЯ ЗА БЕЗОПАСНОСТ
ПРЕДИ ИЗПОЛЗВАНЕ НА ПЕРАЛНЯТА
ПРЕДПАЗНИ МЕРКИ И
ОБЩИ ПРЕПОРЪКИ**

**ОПИСАНИЕ НА ПЕРАЛНЯ СЪС СУШИЛНЯ
АВАРИЙНО ОТВАРЯНЕ НА ВРАТАТА**

**ПРЕДИ ПЪРВИЯТ ЦИКЪЛ НА ПРАНЕ
ПОДГОТОВКА ЗА ПРАНЕ**

**ПЕРИЛНИ ПРЕПАРАТИ И ДОБАВКИ
ГРИЖИ И ПОДДРЪЖКА**

**РЪКОВОДСТВО ЗА ОТСТРАНЯВАНЕ НА
НЕИЗПРАВНОСТИ**

ТРАНСПОРТИРАНЕ/УПРАВЛЕНИЕ

**СВЪРЗВАНЕ КЪМ ЕЛЕКТРИЧЕСКАТА МРЕЖА
РЪКОВОДСТВО ЗА МОНТАЖ**

КРАТКО РЪКОВОДСТВО ЗА УПОТРЕБА

ИНФОРМАЦИЯ ЗА БЕЗОПАСНОСТ

1. Производителят си запазва правото да прави каквито и да било промени в продукта, които могат да бъдат сметнати за необходими или полезни, без да посочва това в даденото ръководство.
2. Моля, прочетете внимателно тези инструкции, преди да използвате новата си пералня и запазете за бъдещи справки. Ако случайно сте го загубили, моля, свържете се с отдела за обслужване на клиенти за да ви предоставят копие в електронен или хартиен вариант.
3. Уверете се, че контактът е правилно заземен и връзката за източника на вода е надеждна.
4. Този уред не трябва да се използва от лица (включително деца) с намалени физически, чувствителни или умствени способности или липса на опит и знания, освен ако не са под наблюдение или инструктирани да използват устройството от лице, отговорно за тяхната безопасност.
5. Този уред може да се използва от деца на възраст над 8 години, както и от хора с намалени физически, чувствителни или умствени способности или липса на опит и знания, ако са под наблюдение или са инструктирани за безопасното използване на уреда и разбират свързаните с това опасности. Децата не бива да си играят с уреда. Децата не трябва да извършват почистване и техническа поддръжка без надзор.
6. Децата трябва да бъдат наблюдавани, за да се уверим, че не си играят с уреда.
7. Ако хранящият кабел е повреден, той трябва да бъде заменен от производителя, неговия сервизен агент или от лице с подобна квалификация, за да бъде избегната опасност.
8. Използвайте новите комплекти маркучи, доставени с уреда, и не бива да използвате повторно старите комплекти маркучи.

9. За уреди с вентилационни отвори в основата килимът не трябва да блокира отворите.
10. Децата под 3-годишна възраст трябва да се държат далеч от уреда, освен ако не са под постоянно наблюдение.
11. За уреди, предназначени за свързване към водопровода, максимално допустимото налягане на водата на входа следва да бъде 1MPa. Минимално допустимото налягане на водата на входа следва да бъде 0,1MPa, ако това е необходимо за правилното функциониране на уреда.
12. ПРЕДУПРЕЖДЕНИЕ: Не свързвайте уреда към външно превключващо устройство, като таймер, или към верига, която редовно се включва и изключва от мрежата.
13. Не използвайте сушилнята, ако за почистване са използвани индустриални химикали.
14. Не позволявайте да се натрупва мъх от влакна около сушилнята (не е приложимо за уреди, предназначени за употреба навън).
15. За да се избегне обратното връщане на газове в помещението от уреди, захранвани с други горива, включително открит огън, следва да се осигури подходяща вентилация.
16. Не използвайте сушилнята за дрехи, които не са изпрани.
17. Прането, замърсено с такива вещества като олио за готвене, ацетон, алкохол, бензин, керосин, препарати за отстраняване на петна, терпентин, восък и препарати за отстраняване на восък, трябва да бъде изпрано в гореща вода с много перилен препарат преди да се суши в сушилнята.
18. Предмети като дунапренова гума (латекс), шапки за душ, водоустойчиви материи, гумени изделия и дрехи или възглавници, пълни с пяна, не трябва да се сушат в сушилня.

19. Омекотителите за тъкани или подобни продукти трябва да се използват в съответствие с инструкциите за омекотители.
20. Извадете от джобовете си всички неща, като запалки и кибрит.
21. **ПРЕДУПРЕЖДЕНИЕ:** Никога не спирайте барабана на сушилнята преди края на цикъла на сушене, освен ако всички предмети не бъдат бързо извадени и разпределени, за да може топлината да се разпръсне.
22. Не монтирайте уреда зад заключваща се врата, плъзгаща се врата или врата с панти, разположени от противоположната страна на тази с пантата на сушилнята, така че да е възпрепятствано пълното отваряне на вратата на сушилнята.
23. Максималният капацитет на сушене е 7/6/5 кг.
Максималният капацитет на изпиране е 10/9/8 кг.
24. Само за използване в частни домакинства.
25. Този уред е предназначен да се използва в домакинството и за подобни според неговото приложение като:
 - кухни за персонал в магазини, офиси и други работни зони;
 - фермерски къщи;
 - от клиенти на хотели, мотели и други жилищни помещения;
 - Помещения с хотелско предназначение;
 - Зони на общи части в жилищни сгради или перални на самообслужване.

ПРЕДИ ИЗПОЛЗВАНЕ НА ПЕРАЛНЯТА

1. Разопаковане и проверка

- След разопаковането уверете се, че пералнята не е повредена. Ако се съмнявате, че е, не използвайте машината. Свържете се с центъра за сервизно обслужване или с местния търговски представител.
- Проверете, дали всички аксесоари и доставени части са налични.
- Съхранявайте опаковъчните материали (найлонови торбички, полистиролови части и др.) на място, недостъпно за деца, тъй като те са потенциално опасни.

2. Отстранете транспортните болтове

- Пералнята е снабдена с транспортни болтове, за да се избегнат възможни повреди вътре в машината по време на транспортиране. Задължително е да отстраните транспортните болтове, преди да използвате машината.
- След като ги отстраните, затворете отворите с 4-те предоставени пластмасови тапи.

3. Монтаж на пералнята

- Преместете уреда, без да го повдигате за горната част.
- Монтирайте уреда върху твърда и равна повърхност на пода, за предпочитане в ъгъла на стаята.
- Уверете се, че всичките четири крака са стабилни и стоят върху пода, след това проверете дали пералнята е идеално нивелирана (използвайте нивелир).
- Уверете се, че вентилационните отвори в основата на пералнята (ако вашият модел има такава) не са покрити с килим или друг материал.

4. Подаване на вода

- Свържете маркуча за подаване на вода в съответствие с инструкциите на местното ВиК дружество.
- Подаване на вода - в зависимост от моделите:
 - Единичен вход - само студена вода
 - Двоен вход - гореща и студена вода Кран
- за водата: 3/4 връзка за маркуч с резба

5. Източване

- Свържете маркуча за източване към сифона или го закачете над ръба на мивката, използвайки предоставената "U"-образна връзка.
- Ако пералнята е свързана към система за източване, уверете се, че последната е снабдена с отдушник, за да се избегне едновременното вливане и източване на водата (ефект на сифона).
- Затегнете добре маркуча за източване, за да избегнете попарване при източване на машината.

6. Свързване към електрическата мрежа

- Свързването на електрическите връзки следва да се извършва от квалифициран техник в съответствие с инструкциите на производителя и действащите към момента стандартни правила за безопасност.
- Данните за изискванията относно напрежението, потреблението на енергия и защита са посочени от вътрешната страна на вратата.
- Уредът трябва да бъде свързан към електрическата мрежа с помощта на заземен контакт в съответствие с действащите разпоредби. Пералнята трябва да бъде заземена според законовите изисквания. Производителят не поема никаква отговорност за материални щети или наранявания на хора или животни вследствие на неспазване на инструкциите, дадени по-горе.
- Не използвайте удължители или разклонители. Уверете се, че контактът е с достатъчно голяма мощност, необходима на машината за загряване.
- Преди извършване на каквото и да е техническо обслужване изключете машината от захранването.
- След монтажа, достъпът до щепсела на мрежата или изключването от мрежата трябва винаги да се извършва с помощта на двуполусен ключ.
- Не използвайте пералнята, ако тя е била повредена по време на транспортиране. Уведомете центъра за сервизно обслужване.
- Смяната на захранващия кабел следва да се извършва само от центъра за сервизно обслужване.
- Уредът следва да се използва единствено в домакинствата и по предназначение.

Минимални размери на тялото:

Широчина: 615 mm

Височина: 855 mm


Дълбочина: вижте схемата на програмата

ПРЕДПАЗНИ МЕРКИ И ОБЩИ ПРЕПОРЪКИ

1. Опаковка

- Опаковъчният материал е напълно рециклируем и маркиран със символа за рециклиране ♻️. Спазвайте местните разпоредби, когато изхвърляте опаковъчния материал.

2. Изхвърляне на опаковки и стари перални.

- Пералнята е направена от рециклируеми материали. Тя трябва да се изхвърля в съответствие с действащите местни разпоредби за изхвърляне на отпадъци.
- Преди да бракувате уреда премахнете всички остатъци от препарат, счупете дръжката на вратата и отрежете захранващия кабел, така че пералнята да стане неизползваема.
-  Този уред има маркировка за съответствие с Европейската директива относно отпадъци от електрическо и електронно оборудване (ОЕЕО). Като се уверите, че този продукт се изхвърля по правилен начин, ще помогнете за предотвратяване на потенциални негативни последици за околната среда и човешкото здраве, които иначе биха могли да бъдат причинени от неподходящо боравене с този продукт.

Символът върху продукта или в документацията, придружаваща продукта, показва, че този уред не трябва да се третира като битов отпадък. Вместо това той трябва да бъде предаден на подходящ пункт за събиране на електрическо и електронно оборудване за рециклиране. Изхвърлянето трябва да се извършва в съответствие с местните правила за околната среда и за изхвърляне на отпадъци. За подробна информация относно изхвърлянето и обработката на продукта, моля, свържете се с местната градска управа, отговорна за управлението на отпадъците, фирмата за събиране на битови отпадъци или магазина, от който сте закупили продукта.

3. Местоположение и среда

- Пералнята следва да се монтира само в затворени помещения. Поставянето и в банята или други помещения с влажен въздух не се препоръчва.
- Не съхранявайте запалими течности в близост до уреда.

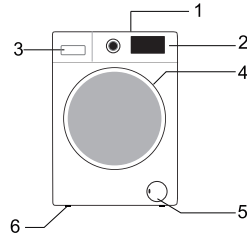
4. Безопасност

- Не оставяйте уреда включен в контакта, когато не се използва. Никога не изключвайте или включвайте уреда в контакта с мокри ръце.
- Изключете крана.
- Преди всяко почистване или техническо обслужване на машината спрете я или изключете от захранването.

- Почистете външната повърхност на пералнята с влажна кърпа. Не използвайте абразивни почистващи препарати.
- Никога не отваряйте вратата със сила и не я използвайте за стъпване.

ОПИСАНИЕ НА ПЕРАЛНЯ СЪС СУШИЛНЯ

- 1 Горна част
- 2 Контролен панел
- 3 Отделение за препарат
- 4 Врата
- 5 Перваз, блокиращ достъпа до помпата
- 6 Регулируеми крачета



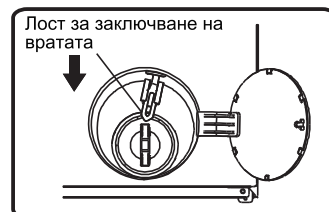
Изгледът и външният вид на контролния панел зависят от модела.

АВАРИЙНО ОТВАРЯНЕ НА ВРАТАТА

Ако вратата не може да се отвори поради прекъсване на електрозахранването или други специални обстоятелства, лостът за заключване на капака на дренажната помпа може да се използва за аварийно отваряне.

Забележка:

1. Не го използвайте, когато машината работи нормално;
2. Преди работа се уверете, че вътрешният цилиндър е спрял да се върти, не е загрял на висока температура и нивото на водата е по-ниско от нивото на отвора за дрехите. Ако нивото на водата е по-високо от нивото на отвора за дрехите, източете водата през тръбата за източване (ако има такава) или бавно развийте филтъра.
3. Метод на работа: Отворете капака на дренажната помпа, издърпайте надолу заключващия лост с помощта на инструмент, след което вратата може да бъде отворена (както е показано на рисунката).




ПРЕДИ ПЪРВИЯТ ЦИКЪЛ НА ПРАНЕ

За да изчистите пералнята от отпадъчните води, останали след тестовото пускане от производителя, Ви препоръчваме да пуснете кратка програма без пране.

1 Отворете крана.

2 Затворете вратата.

3 Налейте малко препарат (около 30 мл.) в основното отделение  от отделението за препарати.

4 Изберете и стартирайте кратка програма (вижте отделно бързото ръководство за употреба).

ПОДГОТОВКА ЗА ПРАНЕ

1. Сортирайте прането според...

- Вид на тъканта/символ на етикета за грижа
Памук, смесени тъкани, лека грижа/синтетика/, вълнени, тъкани за ръчно пране.
- Цветно
Сортирайте цветните от белите дрехи. Перете новите цветни дрехи отделно.
- Зареждане
Перете дрехи с различни размери в едно зареждане, за да подобрите ефективността на прането и разпределението му в барабана.
- Деликатни тъкани
Перете дребни неща (напр. найлонови чорапи, колани и др.) и предмети с кукички (напр. сутиени) в чанта за пране или калъфка с цип. Винаги сваляйте пръстените на завесите или ги перете с пръстените в памучна чанта за пране.

2. Изпразнете всички джобове

Монети, безопасни игли и др. може да повредят прането, както и барабана и ваната на уреда.

3. Аксесоари

Закопчайте циповете, копчетата или кукичките; ремъците или лентите трябва да бъдат вързани заедно.

Отстраняване на петна

Кръв, мляко, яйца и др. обикновено се отстраняват по време на автоматичната ензимна фаза на програмата.

- За отстраняване на петна от червено вино, кафе, чай, трева, плодове и др., добавете препарат против петна в основната камера за пране **III** в отделението за перилни препарати.
- Ако е необходимо, обработете предварително силно замърсените места с препарат против петна.

Боядисване

- Използвайте само багила, подходящи за перални машини.
- Следвайте инструкциите на производителя.
- Пластмасовите и гумените части на пералнята могат да бъдат оцветени от багила.

Зареждане на пране

- 1 Отворете вратата.
- 2 Поставете свободно дрехите в барабана една след друга без да го препълвате.
Спазвайте обема на зареждане, посочени в краткото ръководство за справка.

Забележка: Претоварването на машината ще доведе до незадоволителни резултати от прането и образуване на гънки по него.

- 3 Затворете вратата.

ПЕРИЛНИ ПРЕПАРАТИ И ДОБАВКИ

Винаги използвайте качествен перилен препарат с ниска степен на образуване на пяна.

Изборът на препарат зависи от:

- Вид тъкан (памук, лесна грижа/синтетика, деликатни тъкани, вълна).
Забележка: За пране на вълна използвайте само специални препарати
- Цветно
- Температура на изплакване
- Степен и вид замърсяване

Забележки:

Всякакви бели остатъци по тъмните тъкани са причинени от неразтворими съединения, използвани в съвременните прахообразни почистващи препарати без фосфати. Ако това се случи, изтръскайте или изтрийте тъканта или използвайте течни препарати. Използвайте само препарати и добавки, специално създадени за перални машини за битова употреба. Когато използвате препарати за премахване на котлен камък, багила или избелващи препарати за предварително пране, уверете се, че те са подходящи за използване в перални за битова употреба. Препаратите за отстраняване на котлен камък могат да съдържат продукти, които могат да повредят вашата пералня. Не използвайте никакви разтворители (напр. терпентин, бензин). Не перете тъкани, обработени с разтворители или запалими течности.

Дозиране

Следвайте препоръките за дозиране на опаковката с препарат. Те зависят от:

- Степен и вид замърсяване
- Обем на пране
следвайте инструкциите на производителя за пълно зареждане;
зареждане наполовина: 3/4 от обема на пълно зареждане;
Минимално зареждане (около 1 кг.): 1/2 от обема на пълно зареждане;
- Твърдостта на водата във вашия район (поискайте информация от местното ВК дружество).
Меката вода изисква по-малко перилен препарат от твърдата вода

Забележки:

Твърде много препарат може да доведе до прекомерното образуване на пяна, което намалява ефективността на пране. Ако пералнята открие твърде много пяна, това може да попречи на центрофугирането.

Недостатъчното количество на препарат може да доведе до посивяване на прането с течение на времето и образуване на котлен камък върху нагревателната система, барабана и маркучите.

Къде се поставят перилния препарат и добавките

Отделението за перилен препарат има три камери (рис. "А или В")

Камера предпране

- Препарат за предварително изплакване/
накисване

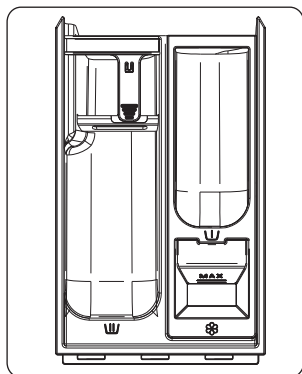
Камера основно пране

- Препарат за основно пране
- Отстраняване на петна
- Омекотител за вода (твърдост на водата клас 4)

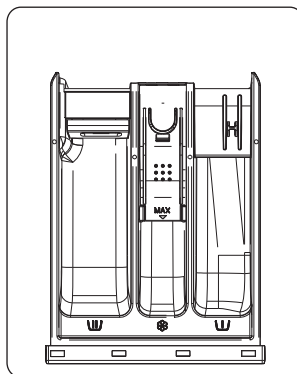
Камера омекотител

- Омекотител за тъкани
- Течно нишесте

Наливайте добавки само до означението "Max".



A



B

Забележки:

- Съхранявайте препаратите и добавките на безопасно, сухо място, недостъпно за деца.
- Течните перилни препарати могат да се използват за програми за предварително пране. В този случай, обаче, за основното пране трябва да се използва прахообразен препарат.
- Не използвайте течни перилни препарати, когато активирате функцията "Отложен старт" (ако вашата пералня има такава)
- За да предотвратите проблемите с дозирането при използване на силно концентрирани прахообразни и течни препарати, използвайте специалното топче или торбичка за перилен препарат, доставено с перилния препарат, и го поставете директно в барабана.
- Когато използвате препарати за отстраняване на котлен камък, избелващи средства или багрила, уверете се, че те са подходящи за перални машини. Препаратите за отстраняване на котлен камък могат да съдържат съставки, които могат да повредят части от вашата пералня.
- Не използвайте никакви разтворители в пералнята (напр. терпентин, бензин).

ГРИЖИ И ПОДДРЪЖКА

Външен вид на уреда и контролен панел

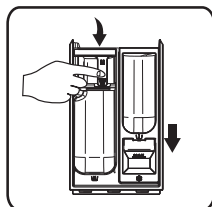
- Може да се почиства с мека, влажна кърпа.
- Можете също да използвате малко неутрален почистващ препарат (неабразивен).
- Подсушете с мека кърпа.

Уплътнението на вратата

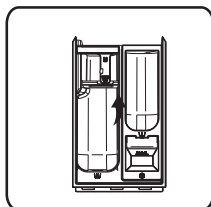
- Почиствайте с влажна кърпа, когато е необходимо.
- Проверявайте периодично състоянието на уплътнението на вратата.

Отделение за препарат

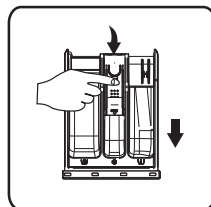
- 1 Натиснете капачката на сифона в отделението за омекотител и отместете чекмеджето (рис. "С или Е").
- 2 Извадете сифона от слота за омекотител. (рис. "D или F").
- 3 Измийте всички части под течаща вода.
- 4 Поставете отново сифона в камерата за перилен препарат и го поставете обратно в отделението.



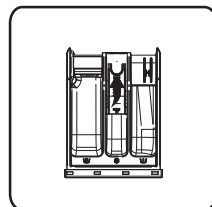
C



D



E



F

Филтър

Препоръчваме Ви да проверявате и почиствате филтъра редовно, поне два или три пъти годишно.

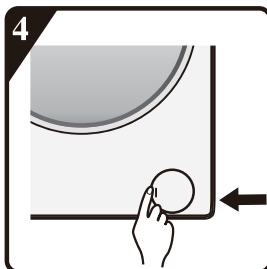
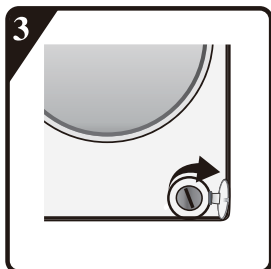
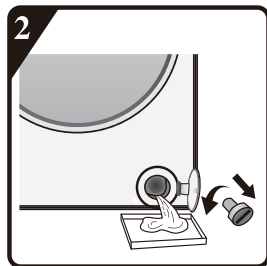
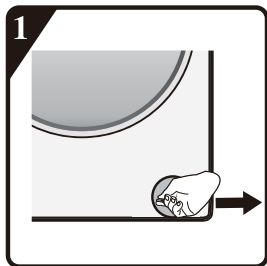
Особено:

- Когато водата в пералнята не се оттича правилно и не може да центрофугира.
- Ако помпата е запушена от чуждо тяло (напр. копчета, монети, безопасни игли).

ВАЖНО: Уверете се, че водата се е охладила, преди да източите уреда.

- 1 Спрете уреда и го изключете от контакта.
- 2 Поставете инструмента, като например отвертка с прорези, в малкия отвор в долната преграда, натиснете здраво върху долната преграда и я отворете.

- 3 Поставете плосък контейнер под капака на филтъра и след това източете водата с маркуча за източване (вж. [източване на отпадъчни води] за специфични методи на работа). След това развийте филтъра обратно на часовниковата стрелка напълно и го извадете.
- 4 Почистете филтъра и филтърната камера.
- 5 Проверете дали роторът на помпата се движи свободно.
- 6 Поставете филтъра обратно и завийте докрай по посока на часовниковата стрелка.
- 7 Поставете обратно перваза.



Маркуч за подаване на вода

Редовно проверявайте маркуча за подаване на вода за чупливост и пукнатини и, ако е необходимо, го заменете с нов маркуч от същия тип (предлага се от центъра за сервизно обслужване или от специализиран търговски представител).

Мрежест филтър за свързване на водата

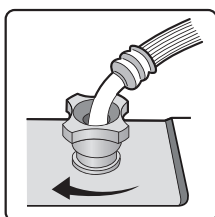
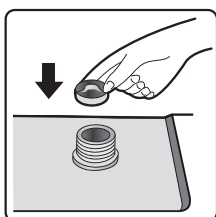
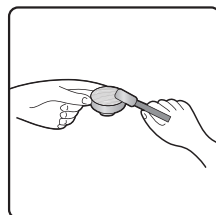
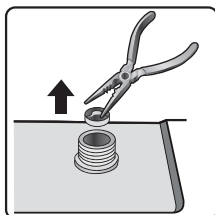
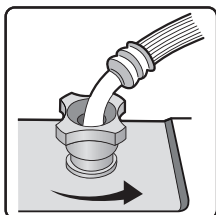
Проверявайте и почиствайте редовно.

За перални с входящ маркуч, както е показано на рисунките "G",

- 1 Затворете крана и разхлабете входящия маркуч към крана.
- 2 Почистете вътрешния мрежест филтър и завийте входящия маркуч към крана.
- 3 Сега развийте входящия маркуч от задната страна на пералнята.
- 4 Издърпайте мрежестия филтър от мястото на свързване на пералнята с универсални клещи и го почистете.
- 5 Поставете отново мрежестия филтър и завийте обратно входящия маркуч.
- 6 Отворете крана и се уверете, че връзките са затегнати така, че да не пропускат никаква вода.



G



РЪКОВОДСТВО ЗА ОТСТРАНЯВАНЕ НА НЕИЗПРАВНОСТИ

В зависимост от модела, вашата пералня е оборудвана с различни автоматични функции за безопасност. Това позволява да се откриват рано грешки и да се реагира по подходящ начин. Тези грешки често са толкова малки, че могат да бъдат отстранени в рамките на няколко минути.

Пералнята няма да стартира, ако индикаторите са изключени.

Проверете дали:

- щепселът е включен в контакта
- контактът работи правилно (използвайте настолна лампа или подобно устройство за проверка).

Пералната машина няма да се стартира ... и индикаторът "Стартиране/спиране" мига.

Проверете дали:

- вратата е затворена правилно (безопасност за децата);
- бутонът "Стартиране/спиране" е натиснат;
- лампичката "кранът за вода е затворен" свети. Отворете крана за вода и натиснете бутона "Стартиране/спиране".

Уредът спира по време на програмата (зависи от модела)

Проверете дали:

- Вратата е отворена и лампичката "Стартиране/спиране" мига. Затворете вратата и натиснете бутона "Стартиране/спиране".
- Проверете дали вътре има твърде много пяна, машината преминава в режим на гасене на пяна. След известно време машината ще се рестартира автоматично.
- Системата за безопасност на пералнята е активирана (вижте "Таблица с описания на грешки").

Остатъци от препарат и добавки, останали в отделението за перилни препарати в края на прането.

Проверете дали:

- Защитната решетка за камерата за омекотител и разделителят на отделението за основно пране са правилно монтирани в дозатора за перилен препарат и всички части са чисти (вижте "Грижи и поддръжка")

- Постъпва достатъчно количество вода. Мрежестите филтри за водоснабдяване може да са запушени (вижте "Грижи и поддръжка");
- Положението на сепаратора в камерата за основно пране е пригодно за използване на прах или течен препарат (виж "Препарат и добавки").

Машината вибрира по време на центрофугиране

Проверете дали:

- Пералнята е нивелирана и стои здраво на четирите крачета;
- Транспортните болтове са махнати. Задължително е да отстраните транспортните болтове, преди да използвате машината.

Крайните резултати от центрофугирането са незначителни.

Пералнята има система за откриване и коригиране на дисбаланс. Ако са заредени някои тежки дрехи (например халати), тази система може автоматично да намали скоростта на центрофугиране или дори да го прекъсне напълно, ако установи прекалено голям дисбаланс дори след няколко оборота на центрофугиране, за да защити пералнята от повреди.

- Ако прането е твърде мокро в края на цикъла, извадете някои дрехи и повторете цикъла на центрофугиране.
- Прекомерното образуване на пяна може да попречи на центрофугирането. Използвайте правилното количество препарат.
- Проверете дали при избора за скорост на центрофугиране тя не е настроен на "0".

Ако вашата пералня е оборудвана с дисплей за време: първоначално показаното време на програмата се удължава / съкращава за определен период от време:

Нормално е пералнята в зависимост от някои фактори да коригира продължителността на програмата за пране, например:

- Прекалено образуване на пяна;
- Дисбаланс на зареждането заради тежки дрехи;
- Увеличено време за загряване поради по-ниска температура на водата на входа;

Поради такива влияния оставащото време за изпълнение на програмата се преизчислява и при необходимост се актуализира. Освен това, по време на фазата на зареждане, пералнята разпознава натоварването и, ако е необходимо, регулира съответно първоначалното време на програмата, показана на дисплея. По време на такива моменти на актуализация на дисплея за кратко се появява картинка.

Грешка при горещо/студено пълнене - за модели с двоен вход

Ако искате да свържете захранване с топла и студена вода (рис.1):

1. Прикрепете входящия маркуч с червена маркировка към крана за гореща вода и към входящия клапан с червения филтър на гърба на машината.
2. Прикрепете другия входящ маркуч към крана за студена вода и към входящия клапан със син филтър на гърба на машината.

Уверете се, че:

- а) Връзките са затегнати здраво
- б) Не променяйте тяхното положение (например: студено пълнене във входящия клапан за гореща вода и обратно).

Ако искате да свържете само студено пълнене, следвайте инструкциите по-долу (рис. 2):

1. Ще ви трябва Y-образна връзка. Може да я закупите от местния доставчик на оборудване и ВиК части.
2. Прикрепете Y-частта към студения кран.
3. С помощта на предоставените маркучи свържете двата входящи клапана на гърба на машината към Y-образна връзка.

За модели с един вход

Прикрепете входящия маркуч към крана за студена вода и към входящия клапан със син филтър на гърба на машината както е показано (Рис.3).

Уверете се, че:

Всички връзки са затегнати здраво.

Не позволявайте на децата да работят, да пълзят, да се намират близо или вътре в пералнята.

Моля, обърнете внимание, че температурата на повърхността на вратата на илюминатора може да се повиши по време на пране.

Ако уредът се използва в близост до деца, е необходимо децата внимателно да се наблюдават.

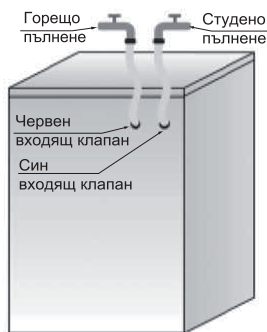


Рис.1

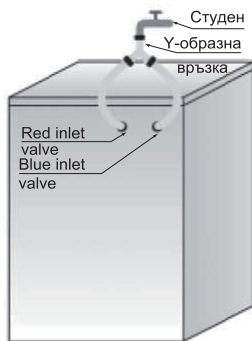


Рис.2



Рис.3

Списък с кодове за грешки	
Показва се на прозореца на дисплея	Описание на грешката
"F01"	Грешка при запълване с вода
"F03"	Грешка при източване
"F13"	Грешка при лоста за заключване на вратата
"F14"	Грешка при лоста за отключване на вратата
"F24"	Препълване или прекалено много пяна.
в противен случай код на грешка, "F04-F98"	Неизправност на електронния модул.
"Unb"	Аларма за дисбаланс.

а. "F01" се показва на екрана

Машината не е запълнена с вода или няма достатъчно вода. Проверете дали:

- Кранът е напълно отворен и има достатъчно налягане на водата.
- Тръбата за входа на вода е вързана или не.
- Филтриращата мрежа на тръбата за входа на вода е запушена или не (вижте поддръжка и ремонт).
- Тръбата за входа на вода не е замръзнала.

След отстраняване на неизправността натиснете бутона "Start/Pause" ("стартране/спиране").

Ако грешката се появи отново, моля, свържете се с центъра за сервизно обслужване (вижте в раздела за сервизно обслужване.).

б. "F03" се показва на екрана

Пералнята не се източва. Пералнята спира изпълнението на програмата.

Спрете машината и изключете захранването. Проверете дали:

- Тръбата за източване вързана ли е или не.
- Филтърът в дренажната помпа е запушен или не (вижте почистване на филтъра на дренажната помпа)

ВАЖНО: Уверете се, че водата се е охладила, преди да източите уреда.

- Маркучът за източване е замръзнал.

Включете уреда отново.

Изберете и стартирайте програмата "Spin" (за центрофугиране) или натиснете бутона "Start/Pause" ("стартране/спиране") за най-малко 3 секунди, за да рестартирате програмата.

Ако грешката се появи отново, моля, свържете се с центъра за сервизно обслужване (вижте в раздела за сервизно обслужване).

C. Код на грешка

Пералнята спира при изпълнението на програмата. На десплея на прозореца ще се изпишат грешки "F13", "F14", "F24", или в противен случай "F04" до "F98" или "Unb".

Ако се показва код на грешка "F13"

Заклучването на вратата не работи както трябва. Пуснете програмата за 20 секунди и отключете вратата на пералнята (PTC), за да проверите дали е затворена.

Отворете или я затворете отново.

След премахване на грешката натиснете "Start/Pause" ("стартирание/спиране"). Ако грешката се появи отново, изключете от захранването и се свържете с центъра за сервизно обслужване.

Ако се показва код на грешка "F14"

Грешка при отключване на вратата.

Действие: Натиснете бутона "Start/Pause" ("стартирание/спиране"). Пералнята ще се опита да отвори вратата.

Докато вратата не е отворена, алармата няма да спре. Или завъртете превключвателя в изключено положение за 3 секунди, за да изключите машината. Изберете подходяща програма, за да стартирате пералнята. Алармата ще спре.

Ако се показва код на грешка "F24"

Водата стига до ниво на препълване.

Премахнете го, като натиснете бутона "Start/Pause" ("стартирание/спиране") и източете вода.

Изберете и стартирайте подходящата програма. Ако грешката се появи отново, изключете от захранването и се свържете с центъра за сервизно обслужване.

В противен случай се показва код на грешка "F04" до "F98"

Неизправности на електронния модул.

Завъртете превключвателя в изключено положение за 3 секунди, за да изключите машината.

След премахване на грешката натиснете "Start/Pause" ("стартирание/спиране").

Ако грешката се появи отново, изключете от захранването и се свържете с центъра за сервизно обслужване.

Ако се показва код за грешка "Unb"

Алармата за дисбаланс се спира по следните начини:

1. Навиване на пране

Завъртете превключвателя в "изключено" положение за 3 секунди, за да изключите пералнята, отворете вратата, разбъркайте прането и го поставете обратно, след което изберете единична програма за центрофугиране и сушете отново.

2. Прекалено леко пране

Завъртете превключвателя в "изключено" положение за 3 секунди, за да изключите пералнята, отворете вратата, поставете една или две хавлии, след което изберете единична програма за центрофугиране и сушете отново.

Преди да се свържете с центъра за сервизно обслужване:

- 1 Опитайте се да отстраните проблема сами (вижте "Ръководство за отстраняване на неизправности").
- 2 Рестартирайте програмата, за да проверите дали проблемът се е разрешил от само себе си.
- 3 Ако пералнята продължава да работи неправилно, свържете се с центъра за сервизно обслужване.

ТРАНСПОРТИРАНЕ/УПРАВЛЕНИЕ

Никога не повдигайте уреда за работния плот по време на транспортиране.

- 1 Извадете щепсела от контакта.
- 2 Изключете крана.
- 3 Разкачете маркучите за подаване и източване на вода.
- 4 Източете цялата вода от маркучите и от уреда (вижте "Отстраняване на филтъра", "Източване на остатъчната вода")
- 5 Поставете транспортните болтове (задължително)
- 6 Машината тежи над 55 кг и за преместването и са нужни двама души.

СВЪРЗВАНЕ КЪМ ЕЛЕКТРИЧЕСКАТА МРЕЖА

Използвайте само контакт със заземяване.

- Не използвайте удължители или разклонители.
- Електрическото захранване трябва да отговаря на номиналния ток на машината 10 А.
- Електрическите връзки трябва да се извършват съгласно местните разпоредби.
- Само квалифициран електротехник трябва да подменя електрическия захранващ кабел.

СВЪРЗВАНЕ КЪМ ЕЛЕКТРИЧЕСКАТА МРЕЖА



РЪКОВОДСТВО ЗА МОНТАЖ



ШУМЪТ, ГОЛЕМИТЕ ВИБРАЦИИ И ТЕЧА НА ВОДА МОГАТ ДА СА РЕЗУЛТАТ ОТ НЕПРАВИЛНО ИЗВЪРШЕН МОНТАЖ.

НИКОГА НЕ ПРЕМЕСТВАЙТЕ УРЕДА, КАТО ГО ПОВДИГАТЕ ЗА ГОРНАТА ЧАСТ.

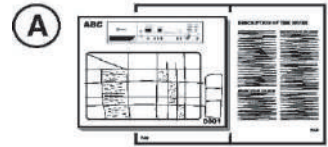
- Прочетете това "РЪКОВОДСТВО ЗА МОНТАЖ" преди работа.
- Запазете това "РЪКОВОДСТВО ЗА МОНТАЖ" за бъдещи справки.
- Прочетете общите препоръки за изхвърляне на опаковката в ИНСТРУКЦИИТЕ ЗА УПОТРЕБА.

ДОСТАВЕНИ ЧАСТИ

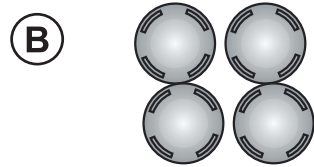
- Пакет с дребни части



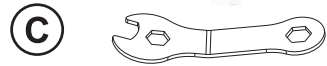
Ръководство за употреба, ръководство за монтаж, гаранционна карта (в зависимост от модела)



4 пластмасови капачки



Гаечен ключ



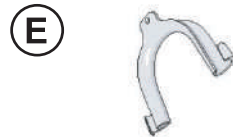
- Входящ маркуч (вътре в машината или вече инсталиран)

Входящ маркуч за студена вода

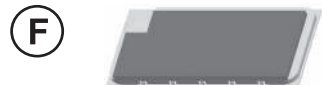
Входящ маркуч за гореща вода (ако има такъв, зависи от модела)



- "U"-образна връзка (вътре в машината или вече поставена)



- Долен панел (зависи от модела)

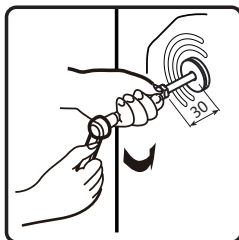
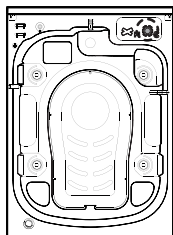


ПРЕДИ ДА ИЗПОЛЗВАТЕ МАШИНАТА, МОЛЯ, ИЗВАДЕТЕ ТРАНСПОРТНИТЕ БОЛТОВЕ!

Важно: Ако транспортните болтове не бъдат свалени, те могат да повредят уреда.

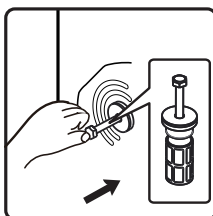
1

Развийте всички транспортни болтове за около 30мм с ключ, следвайки посоката на показаната стрелка (не ги развивайте изцяло).



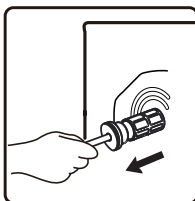
2

Натиснете двата транспортни болта хоризонтално навътре и разхлабете транспортния болт.



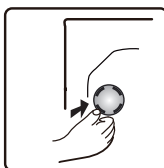
3

Издърпайте транспортния болт заедно с гумената и пластмасова части.



4

За безопасност и намаляване на шума, монтирайте капачката на транспортния болт, доставен с уреда (вижте приложението към уреда). Наклонете и поставете транспортния болт в отвора и го натиснете в показаната посока докато чуete щракване.



Важно: Запазете транспортните болтове и гаечния ключ за бъдеще транспортиране на уреда и в този случай монтирайте обратно транспортните болтове.