

► LWR71842B

BG Ръководство за употреба
Пералня-сушилня

USER MANUAL



AEG

СЪДЪРЖАНИЕ

1. ИНФОРМАЦИЯ ЗА БЕЗОПАСНОСТ.....	3
2. ИНСТРУКЦИИ ЗА БЕЗОПАСНОСТ.....	6
3. ОПИСАНИЕ НА УРЕДА.....	9
4. ТЕХНИЧЕСКИ ХАРАКТЕРИСТИКИ.....	9
5. ИНСТАЛИРАНЕ.....	10
6. КОМАНДНО ТАБЛО.....	15
7. ВЪРТЯЩО КОПЧЕ И БУТОНИ.....	17
8. ПРОГРАМИ.....	21
9. ПРЕДИ ПЪРВА УПОТРЕБА.....	30
10. НАСТРОЙКИ.....	31
11. ВСЕКИДНЕВНА УПОТРЕБА.....	31
12. ВСЕКИДНЕВНА УПОТРЕБА - ПРАНЕ & СУШЕНЕ.....	37
13. ВСЕКИДНЕВНА УПОТРЕБА – САМО СУШЕНЕ.....	38
14. МЪХ ПО ТЪКАНИТЕ.....	40
15. ПРЕПОРЪКИ И СЪВЕТИ.....	40
16. ГРИЖИ И ПОЧИСТВАНЕ.....	43
17. ОТСТРАНЯВАНЕ НА НЕИЗПРАВНОСТИ.....	49
18. СТОЙНОСТИ НА ПОТРЕБЛЕНИЕ.....	54
19. ОПАЗВАНЕ НА ОКОЛНАТА СРЕДА.....	56

ЗА ОТЛИЧНИ РЕЗУЛТАТИ

Благодарим Ви, че избрахте продукт на AEG. Ние го създадохме, за да Ви предоставим безупречна експлоатация в продължение на много години, с иновативни технологии, които правят живота по-лесен – функции, които не можете да откриете при обикновените уреди. Моля, отделете няколко минути за четене, за да извлечете най-доброто.

Посетете нашия уебсайт за:



Вижте полезни съвети за употреба, брошури, отстраняване на неизправности, информация за сервиз и ремонт:

www.aeg.com/support



Регистрирайте Вашия продукт за по-добро обслужване:

www.registeraeg.com



Купете аксесоари, консумативи и оригинални резервни части за Вашия уред:

www.aeg.com/shop


ОБСЛУЖВАНЕ НА КЛИЕНТИ


Винаги използвайте оригинални резервни части.

Когато се свързвате с нашия оторизиран отдел „Обслужване“, трябва да имате под ръка следната информация: Модел, PNC, сериен номер.

Информацията може да бъде открита на табелката с основни данни

 Предупреждение / Внимание–Информация за безопасност

 Обща информация и съвети

 Информация за околната среда

Запазваме си правото на изменения.

1. ⚠ ИНФОРМАЦИЯ ЗА БЕЗОПАСНОСТ



Преди да започнете инсталиране и експлоатация на този уред, прочетете внимателно предоставените инструкции.

Производителят не носи отговорност за наранявания или повреди в резултат от неправилен монтаж или употреба. Винаги дръжте инструкциите на безопасно и достъпно място за справка в бъдеще.

1.1 Безопасност за деца и лица в уязвимо положение



ВНИМАНИЕ!

Риск от задушаване, нараняване или трайно увреждане.

- Този уред може да бъде използван от деца над 8-годишна възраст, както и от лица с намалени физически, сетивни и умствени възможности или от лица без опит и познания, само ако те са под наблюдение или бъдат инструктирани относно безопасната употреба на уреда и разбират възможните рискове.
- Деца между 3- и 8-годишна възраст и хора с тежки или комплексни увреждания трябва да се държат далеч от уреда, освен ако не са под постоянно наблюдение.
- Деца под 3-годишна възраст трябва да се държат далеч от уреда, освен ако не са под постоянно наблюдение.
- Децата трябва да бъдат под наблюдение, за да се гарантира, че не си играят с уреда.
- Дръжте всички опаковки далече от деца и изхвърлете опаковките по местните правила.
- Пазете препаратите далеч от деца.

- Пазете децата и домашните любимци далеч от уреда, когато вратата е отворена.
- Ако уредът има устройство за детска безопасност, то трябва да се активира.
- Деца не трябва да извършват почистване или поддръжка на уреда, когато са без надзор.

1.2 Обща безопасност

- Този уред е предназначен само за пране и сушене на дрехи, подходящи за пране и сушене в домакински перални машини и сушилни.
- Не използвайте функцията за сушилня, ако прането е замърсено с промишлени химикали.
- Този уред е предназначен за домашна употреба в затворени помещения.
- Този уред може да се използва в офиси, стаи в хотел, стаи в мотел, къщи за гости и други подобни места за настаняване, където това използване не надвишава (средно) нивото на домашна употреба.
- Не променяйте предназначението на уреда.
- Уредът трябва да се монтира, като свободностоящ или под кухненския плот, ако пространството е достатъчно.
- Не инсталирайте уреда зад врата, която се заключва, плъзгаща се врата или врата с панти в срещуположната на уреда страна, които биха възпрепятствали пълното отваряне на уреда.
- Включете захранващия щепсел към контакта само в края на инсталационния процес. Уверете се, че щепселът на захранването е достъпен след инсталирането.
- Вентилационният отвор в основата не бива да бъде покриван от килим или други постелки за под.
- ПРЕДУПРЕЖДЕНИЕ: Уредът не трябва да е захранван чрез външно превключващо устройство като таймер или да е свързан към електрическа верига, която постоянно се включва и изключва от устройство.

- Погрижете се да осигурите добра вентилация в помещението, в което е инсталиран уредът, за да избегнете обратен поток на газове в помещението от уреди, които горят други газове или горива, включително открит огън.
- Готварските пари не трябва да се извеждат в комин, който се използва за изгорелите газове от уреди, които работят с газ и друг вид гориво.
- Налягането на водата, постъпваща мрежата, трябва да е между 0,5 бар (0.05 MPa) и 10 бар (1,0 MPa).
- Максималното количество пране на уреда е 8.0 кг. Не превишавайте максималното количество пране за всяка програма (вижте глава „Програми“).
- Уредът трябва да е свързан към водопровода с новопредоставения комплект маркучи или други такива, предоставени от оторизирания сервизен център.
- Не използвайте стари меки връзки.
- Ако хранващият кабел е повреден, той трябва да се смени от производителя, негов оторизиран сервизен център или квалифицирано лице, за да се избегне опасност.
- Избършете праха или остатъците от опаковането, които са се натрупали около уреда.
- Тъкани, които са били замърсени с вещества като зеленчуково или минерално масло, ацетон, алкохол, бензин, керосин, препарати за премахване на петна, терпентин, восък и препарати за премахване на восък, трябва да се изперат отделно с перилен препарат, преди да се сушат в сушилнята.
- Не използвайте уреда, ако съдовете са замърсени с индустриални химикали.
- Не сушете в сушилнята неизпрани дрехи.
- Предмети като пенест каучук (латексова пяна), шапчици за душ, водонепроницаеми тъкани, артикули с гумена основа и дрехи или

- възглавници, снабдени с подложки от каучукова пяна, не трябва да се сушат в сушилня.
- Омекотители на тъкани или подобни препарати трябва да се използват само според предписанията на производителя.
 - Премахнете всички предмети от прането, които могат да причинят запалване, като запалки или кибрити.
 - **ПРЕДУПРЕЖДЕНИЕ:** Не спирайте сушилнята преди края на цикъла на сушене, освен ако няма да извадите бързо всички дрехи и ще ги разделите, така че остатъчната топлина да се разпръсне.
 - Заключителният цикъл на сушене се извършва без нагряване (цикъл на охлаждане), за да се гарантира, че дрехите ще достигнат температура, която няма да ги повреди.
 - Не почиствайте уреда чрез пръскане с вода под налягане и/или пара.
 - Почистете уреда с влажна кърпа. Използвайте само неутрални препарати. Не използвайте абразивни кърпи, разтворители или метални предмети.
 - Преди извършване на поддръжка на уреда, изключете го и извадете щепсела от контакта.

2. ИНСТРУКЦИИ ЗА БЕЗОПАСНОСТ

2.1 Монтаж



Инсталацията трябва да отговаря на съответните национални разпоредби.

- Следвайте инструкциите за инсталиране, приложени към уреда.
- Не инсталирайте и не използвайте уреда, когато температурата може да е по ниска от 0°C или когато е изложен на атмосферни влияния.
- Винаги дръжте уреда вертикално, докато го местите.
- Уверете се, че има циркулация на въздух между уреда и пода.
- Отстранете цялата опаковка и транспортните болтове.
- Подът, където ще се монтира уредът, трябва да е равен, стабилен, устойчив на топлина и чист.
- Дръжте транзитните болтове на сигурно място. Ако уредът ще се монтира отново, за да се заключи барабана и да се предотврати вътрешно нараняване.
- Винаги внимавайте, когато местите уреда, тъй като е тежък. Винаги

използвайте предпазни ръкавици и затворени обувки.

- Не монтирайте и не използвайте повреден уред.
- Не монтирайте уреда на място, където вратичката на уреда не може да се отвори напълно.
- Регулирайте крачетата, така че да има необходимото разстояние между уреда и пода.
- Когато уредът е поставен в постоянното си положение, проверете дали е напълно нивелиран с помощта на нивелир. Ако не е, наместете крачетата.

2.2 Електрическо свързване



ВНИМАНИЕ!

Риск от пожар или токов удар.

- **ПРЕДУПРЕЖДЕНИЕ:** Този уред е предназначен за монтаж / свързване към заземителна връзка в сградата.
- Винаги използвайте правилно монтиран контакт със защита от токов удар.
- Не използвайте разклонители или адаптери с много входове.
- Не издърпвайте захранващия кабел, за да изключите уреда. Винаги издърпвайте щепсела на захранването.
- Не пипайте захранващия кабел или щепсела с мокри ръце.

2.3 Свързване към водопровод

- Температурата на входната вода не трябва да надвишава 25 °С.
- Не причинявайте щети на маркучите за вода.
- Преди свързване с нови тръби, неизползвани дълго време, по които са правени ремонти или са прикачени нови устройства (водомери, и т.н.), оставете водата да тече, докато не се избистри.
- Уверете се, че няма видими течове по време на и след първото използване на уреда.
- Не използвайте маркуч за удължаване, ако маркучите за

подаване на вода са твърде къси.

- Свържете се с оторизирания сервизен център за подмяна на маркучите за подаване на вода.
- Докато разопаковате уреда е възможно да видите вода да се излива от източващия маркуч. Това се дължи на тестването на уреда с използване на вода в завода.
- Можете да удължите маркуча за оттичане до максимум 400 см. Свържете се с оторизирания сервизен център за другия маркуч за оттичане и удължителя.
- Уверете се, че има достъп до крана след инсталацията.

2.4 Употреба



ВНИМАНИЕ!

Опасност от нараняване, токов удар, пожар, изгаряне или повреда на уреда.

- Не поставяйте запалими продукти или предмети, които са намокрени със запалими продукти, в близост до уреда или върху него.
- Не докосвайте стъклената врата, докато програмата работи. Стъклото може да се нагорещи.
- Не сушете повредените (скъсани, изтъркани) дрехи, които имат подплата или пълнеж.
- Ако прането е изпрано с препарат за отстраняване на петна, пуснете допълнителен цикъл на изплакване преди да стартирате цикъла на сушене.
- Уверете се, че всички метални предмети са свалени от прането.
- Сушете само тъкани, които са подходящи за сушене в уреда. Следвайте инструкцията за почистване на етикета на всяка дреха.
- Не сядайте и не стъпвайте върху отворената врата на уреда.
- Не сушете капещи мокри дрехи в уреда.
- Не позволявайте на горещи предмети да докосват пластмасовите части на уреда.

- Преди да започнете програма за сушене, извадете топката с препарат (ако използвате такава).
- Не използвайте топка с перилен препарат, ако задавате програма без прекъсване.

2.5 Обслужване

- За поправка на уреда се свържете с оторизирания сервизен център. Използвайте само оригинални резервни части.
- Моля, имайте предвид, че собственооръчната поправка или поправка, която не е извършена от специалист, може да има последици, свързани с безопасността, и да анулира гаранцията.
- Следните резервни части ще бъдат налични в рамките на 10 години след като моделът е спрял от производство: мотор и четки за мотор, трансмисия между мотор и барабан, помпи, амортизьори и пружини, барабан за измиване, главина на барабан и съответните лагери, нагреватели и нагриващи елементи, вкл. термопомпи, тръби и съответното оборудване, като маркучи, клапани, филтри и спиращи водата клапани, печатни платки, електронни дисплеи, клавишни превключватели, термостати и датчици, софтуер и фирмуер, вкл. зануляване на софтуер, врата, панти за врата и уплътнители, други уплътнители,

комплект за заключване за врата, пластмасова периферия, като дозатор за миещ препарат. Моля, имайте предвид, че някои от тези резервни части са налични само за професионални техници и не всички резервни части са подходящи за всички модели.

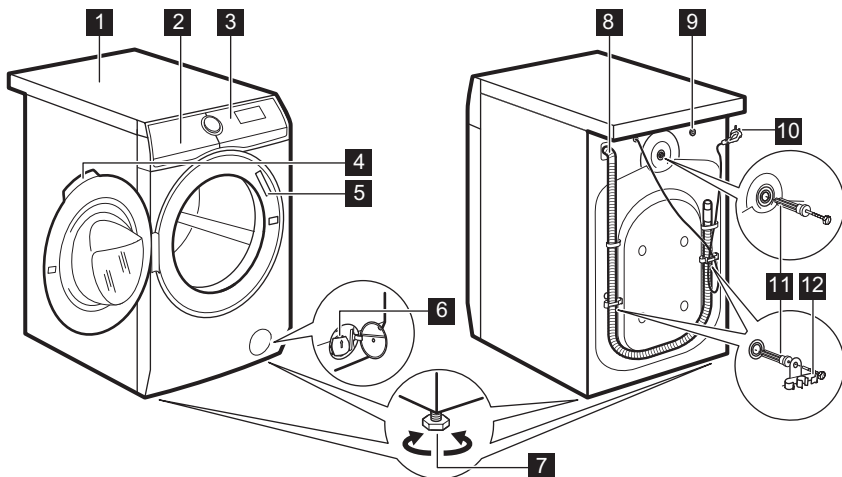
- Относно лампата(ите) вътре в този продукт и резервните лампи, продавани отделно: Тези лампи са предназначени да издържат на екстремни физически условия в домакински уреди, като температура, вибрации, влажност или са предназначени да сигнализират информация за работното състояние на уреда. Те не са предназначени за използване в други приложения и не са подходящи за осветяване на помещения в домакинството.

2.6 Изхвърляне

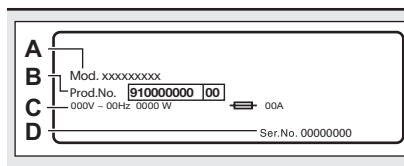
- Изключете уреда от електрозахранването и водоподаването.
- Извадете захранващия ел. кабел в близост до уреда и го изхвърлете.
- Премахнете дръжката на вратичката, за да предотвратите заклещването на деца или домашни любимци в барабана.
- Изхвърлете уреда в съответствие с местните изисквания за изхвърляне на "Отпадъци от електрическо и електронно оборудване (ОЕЕО)".

3. ОПИСАНИЕ НА УРЕДА

3.1 Преглед на уреда



- | | |
|---|---|
| 1 Работен плот | 8 Маркуч за източване |
| 2 Дозатор за препарати | 9 Свързване на маркуча за подаване на вода |
| 3 Контролен панел | 10 Захранващ кабел |
| 4 Дръжка на люка | 11 Транзитни болтове |
| 5 Табелка с технически данни | 12 Опора на маркуча |
| 6 Филтър на помпата за източване на водата | |
| 7 Крачета за изравняване на уреда | |



Табелката с основните данни показва:

- A. име на модел
 B. номер на продукта
 C. електрически данни
 D. сериен номер

4. ТЕХНИЧЕСКИ ХАРАКТЕРИСТИКИ

Размер	Ширина/ Височина/ Обща дълбочина	59.7 см /84.7 см /57.6 см
--------	----------------------------------	---------------------------

Електрическо свързване	Напрежение	230 V
	Приблизителна мощност	2 100 W 10 A
	Бушон	50 Hz
	Честота	
Ниво на защита срещу проникване на твърди частици и влага, осигурено от защитното покритие, освен когато нисковолтовото оборудване няма защита срещу влага		IPX4
Водоснабдяване ¹⁾ .		Студена вода
Налягане на водоподането	Минимално	0,5 бар (0,05 MPa)
	Максимално	10 бар (1,0 MPa)
Максимално количество пране	Памук	8.0 кг
Максимално количество сухо пране	Памук	5.0 кг
	Synthetics (Синтетика)	3.0 кг
Скорост на центрофугиране	Максимална скорост на центрофугиране	1400 об/мин

¹⁾ Свържете маркуча за водоснабдяване към кран с резба 3/4" цола

5. ИНСТАЛИРАНЕ



ВНИМАНИЕ!
Вж. глава "Безопасност".

5.1 Разопаковане

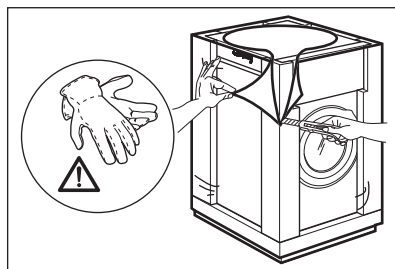


ВНИМАНИЕ!
Отстранете всички транспортни болтове и опаковки, преди да монтирате уреда.

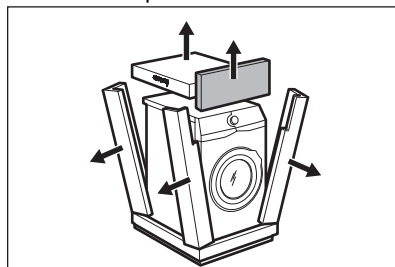


ВНИМАНИЕ!
Използвайте ръкавиците.

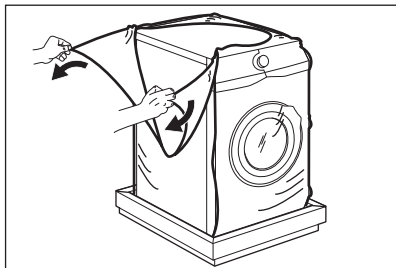
1. Отстранете външния филм. Ако е необходимо, използвайте режещ инструмент.



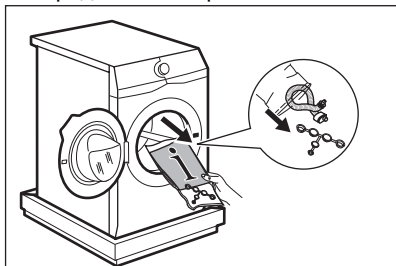
2. Премахнете картонената горна част и полистиреновите материали от пакетирването.



3. Отстранете вътрешния филм.

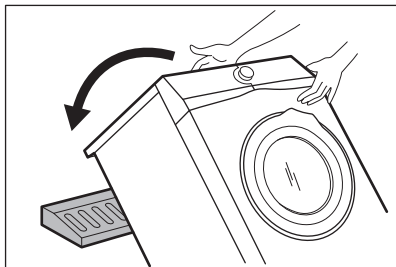


4. Отворете вратичката и отстранете полистиреновата част от уплътнението на люка и всички предмети от барабана.

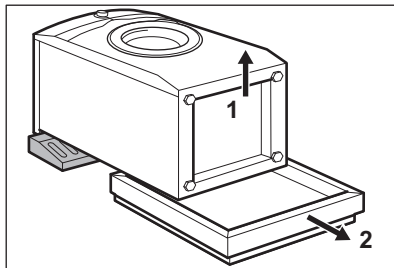


5. Внимателно сложете уреда върху задната му страна.
6. Поставете предният полистиренов опаковъчен елемент на пода зад уреда.

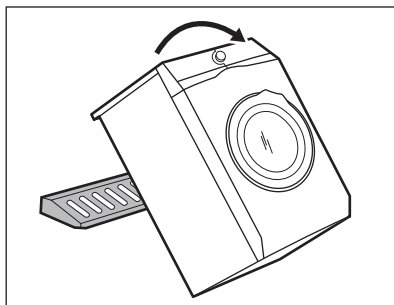
i Внимавайте да не повредите маркучите.



7. Отстранете полистиреновия предпазител от дъното.

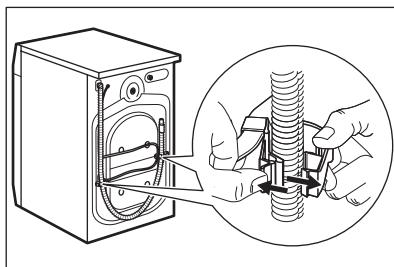


8. Изправете уреда във вертикално положение.

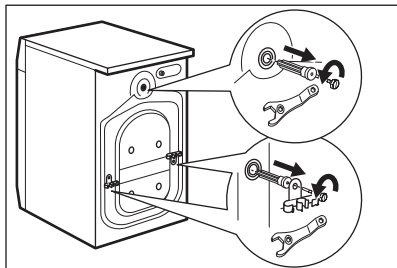


9. Отстранете захранващия кабел и маркуча за източване от държачите.

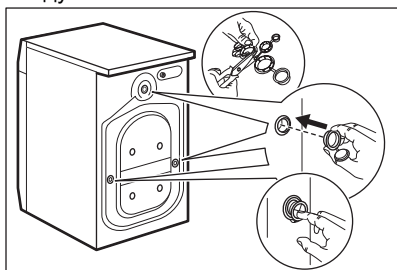
i Възможно е да видите вода да се излива от източващия маркуч. Това е породено от тестването на уреда с вода в завода.



10. Премахнете трите болта с гаечния ключ, доставен с уреда.



11. Извадете пластмасовите шайби.
12. Сложете пластмасовите капачки, които ще намерите в торбата на потребителското ръководство, в дупките.



- i** Препоръчваме да запазите опаковките и транспортните болтове, в случай че ви се наложи местите уреда.

5.2 Поставяне и нивелиране

1. Монтирайте уреда върху плоска, твърда подова настилка.

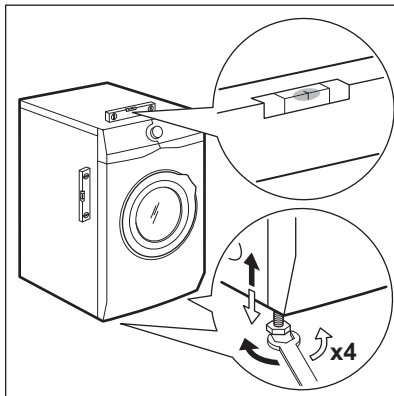
- i** Уверете се, че клима не спира циркулацията на въздух под уреда. Уверете се, че уредът не се допира до стената или до други обекти.

2. Разхлабете крачетата, за да регулирате нивото.



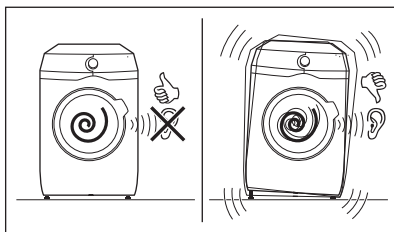
ВНИМАНИЕ!

Не поставяйте картонени, дървени или подобни материали под уреда, за да регулирате нивото.



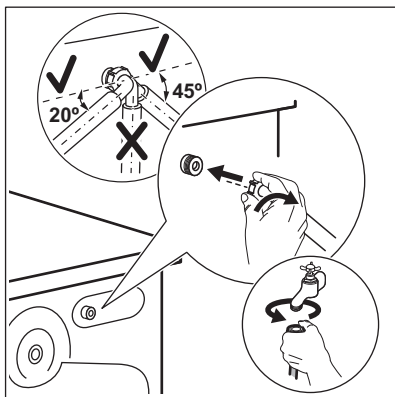
Уредът трябва да е нивелиран и стабилен.

- i** Правилното нивелиране на уреда предотвратява вибрации, шум и движението на уреда по време на работа.
- i** Когато уреда е монтиран върху плинт, използвайте аксесоарите, описани в глава „Аксесоари“. Внимателно прочетете приложените към аксесоара и към уреда инструкции.



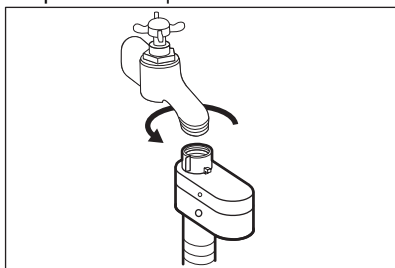
5.3 Маркучът за подаване на вода

1. Свържете маркуча за подаване на вода към гърба на уреда.
2. Позиционирайте го наляво или надясно в зависимост от позицията на крачето за вода.



i Уверете се, че маркучът не е във вертикална позиция.

3. Ако е необходимо, разхлабете гайката, за да я регулирате в правилната позиция.
4. Свържете маркуча за подаване на вода към крана за студена вода с резба 3/4" цола.



ВНИМАНИЕ!

Температурата на входната вода не трябва да надвишава 25 °С.



ПРЕДУПРЕЖДЕНИЕ!

Уверете се, че няма течове от съединенията.

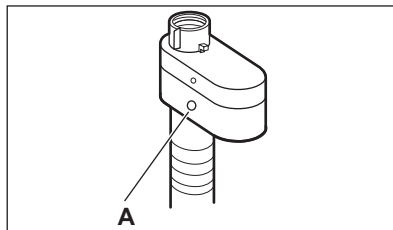


Не използвайте маркуч за удължаване, ако маркучите за подаване на вода са твърде къси. Свържете се със сервизния център за информация относно подмяна на маркуча за подаване на вода.

5.4 Устройство за спиране на водата

Маркучът за подаване на вода има устройство за спиране на водата. Това устройство предотвратява течове на вода в маркуча поради естественото му износване.

Червеният сектор в прозорец «А» показва тази грешка.



Ако това се случи, затворете крана на водата и се свържете с оторизирания сервизен център за подмяна на маркуча.

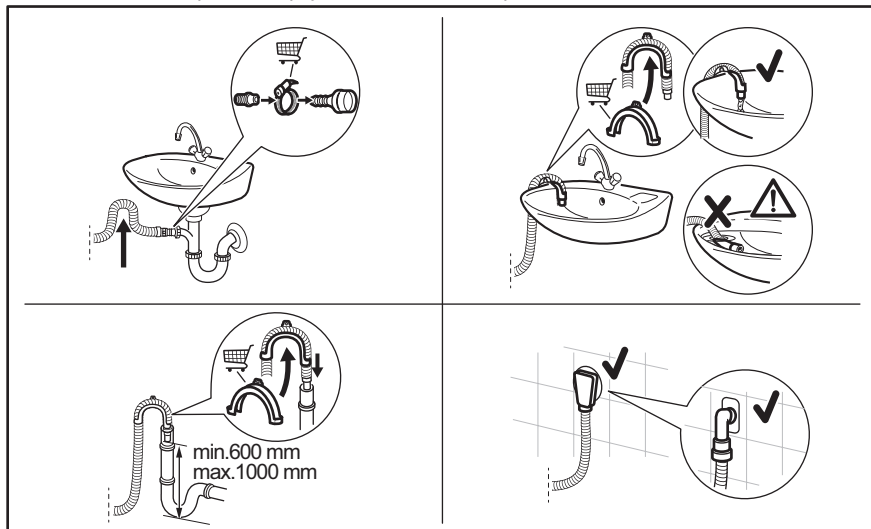
5.5 Оттичане на вода

Маркучът за източване трябва да е поставен на височина, не по-малка от 60 см и не по-голяма от 100 см от пода.



Можете да удължите маркуча за оттичане до максимум 400 см. Свържете се с оторизирания сервизен център за другия маркуч за оттичане и удължителя.

Възможно е да свържете маркуча за оттичане по различни начини:



- Свържете маркуч към връзката и го затегнете със скоба.
- Позиционирайте маркуча директно към вградена тръба за оттичане в стената на стаята и затегнете със скоба.
- Без пластмасовия водач за маркуч, към канала на мивка – Поставете отводнителния маркуч в канала на мивката и го затегнете със скоба.
- Към канализационна тръба с вентилационна дупка – монтирайте маркуча за оттичане директно към тръбата за оттичане или стоящата тръба.
- Маркучът за оттичане може да се извие във формата на U и да се постави около пластмасовия водач. На ръба на мивка - Затегнете водача към кранчето за вода или към стената.

i Уверете се, че маркучът за оттичане прави завой, за да предотврати навлизането на частици от мивката в уреда.

i Уверете се, че пластмасовият водач не се движи, когато уредът се оттича и края на маркуча за оттичане не е потопен във водата. Може да има връщане на мръсна вода в уреда. Купете аксесоари от оторизиран доставчик.

i Краят на маркуча за оттичане трябва винаги да може да поема въздух, т.е. вътрешният диаметър на тръбата за оттичане (мин. 38 мм – мин. 1,5 цола) трябва да бъде по-голям от външния диаметър на маркуча за оттичане.

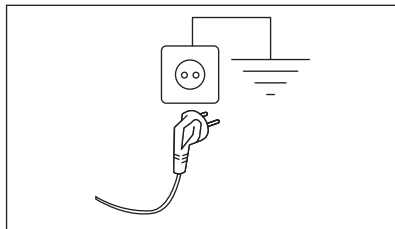
5.6 Електрическо свързване

В края на монтажа можеш да свържете захранващия кабел към контакта.

Табелата с етикети и глава „Технически данни“ указват необходимите електрически характеристики. Уверете се, че са съвместими с електрозахранването.

Проверете дали домашната Ви електроинсталация може да поеме максималното натоварване, което се изисква, като също така вземете под внимание всички останали работещи електроуреди.

Свържете уреда към заземен контакт.



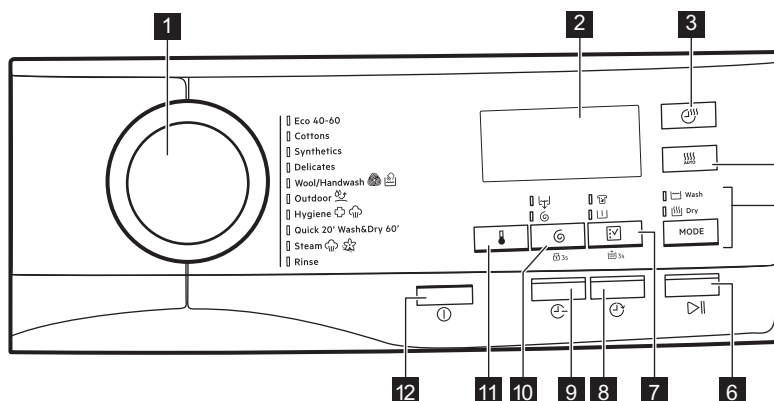
Когато уредът е инсталиран, захранващият кабел трябва да бъде лесно достъпен.

При необходимост от електрическо обслужване по монтажа на уреда, свържете се с нашия оторизиран сервизен център.



Производителят не носи отговорност за щети или наранявания при неспазване на гореизложените предпазни мерки за безопасност.



6. КОМАНДНО ТАБЛО

6.1 Описание на контролното табло



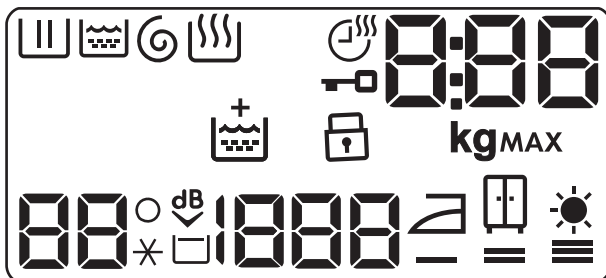
- 1** Селектор за програми
- 2** Екран
- 3** Време за сушене сензорен бутон
- 4** Автоматично сушене сензорен бутон
- 5** Режим сензорен бутон и
 - режим Пране
 - режим Сушене
- 6** Старт / Пауза сензорен бутон
- 7** Options сензорен бутон, 3s постоянната опция за допълнително изплакване и
 - опция Петна.
 - опция Предпране.
- 8** Отложен старт сензорен бутон
- 9** Пестене на време сензорен бутон
- 10** Центрофуга сензорен бутон, 3s опция за защита за деца
- 11** Температурен сензорен бутон
- 12** Сензорен бутон за ниво на вода







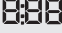


- опция  Само Източване.
- опция  Само Центруфуга.




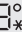


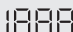
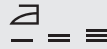

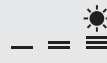
12   Вкл. / Изкл. бутон за натискане

11  Температура сензорен бутон

6.2 Екран



	Индикатор за фаза на пране: мига по време на фаза на предпране и пране.
	Индикатор за фаза на изплакване. Премигва по време на фаза за изплакване.
	Индикатор за фаза на центрофуга и източване. Премигва по време на фаза за центрофуга и източване.
	Индикатор за фаза на сушене.
	Индикатор за продължителност на сушене.
	Индикатор за заключена врата.
	<p>Дигиталният индикатор може да показва:</p> <ul style="list-style-type: none"> • Продължителност на програмата (напр., 2:40, фаза на пране и/или сушене). • Време на отлагане (напр., 30' или 2h). • Край на цикъла (). • Код за предупреждение (напр., E20). • Индикатор за максимално зареждане (). Стойността се показва за три секунди след избора на програма, редувайки се с времетраенето на цикъла. Иконата kg мига по време на измерване на зареденото пране (вижте параграф „Засичане на количествоPROSENSE“).

MAX	Индикатор за максимално количество пране. Премигва, когато количеството пране надвишава максимално зададеното пране за избраната програма. Ако стартирате програма, когато барабанът е претоварен, в края на програмата премигва и MAX .
	Опция за постоянно допълнително изплакване.
	Индикатор за защитно заключване за деца.
	Индикатор за температурата. Индикаторът  се появява, когато е зададено пране със студена вода.
	Индикатор за тиха програма.
	Индикатор за задържане на изплакването.
	Индикатор на скоростта на центрофугиране.
	Индикатор за сушене за гладене.
	Индикатор за сушене за прибиране.
	Индикатор за допълнително сушене.

7. ВЪРТЯЩО КОПЧЕ И БУТОНИ

7.1 Вкл. / Изкл. ⓘ

Натискането на този бутон за няколко секунди позволява включването или изключването на уреда. Чуват се два различни звукови сигнала, когато включвате или изключвате уреда.

Тъй като функцията „В готовност“ автоматично изключва уреда, за да намали консумацията на енергия, ще трябва да включите уреда отново.

За повече информация вижте част „В готовност“ в глава „Ежедневна употреба“.

7.2 Въведение





Опциите/функциите не може да се избират с всички програми за изпиране. Проверете съвместимостта между опциите/функциите и програмата за изпиране в "Таблица на програмите". Опция/функция може да се самоизключват и в този случай уредът не позволява да нагласяте несъвместимите опции/функции заедно. Уверете се, че екранът и сензорните бутони винаги са чисти и сухи.

7.3 Температура

Когато изберете програма за пране, уредът автоматично предлага температура по подразбиране.

Натиснете този бутон неколкратно, докато на дисплея се появи желаната температурна стойност.

Когато на дисплея се покажат индикаторите  и , уредът не затопля водата.

7.4 Центрофуга

Когато нагласите програма, уредът автоматично избира разрешената скорост на центрофугиране по подразбиране.


Натиснете този бутон неколкратно за:

- **Промените скоростта на центрофугиране.**



Дисплеят показва само скоростите на центрофугиране, които са налични за зададената програма.

- **Активиране на опцията Задържане на изплакването .** Заклучителното центрофугиране не е извършено. Водата от последното изплакване не се източва, за да се предпазят тъканите от намачкване. Програмата за пране спира, но в барабана все още има вода.

Дисплеят показва индикатора . Вратата остава заключена и барабанът се върти на еднакви периоди от време, за да намали намачкването. Трябва да източите водата, за да отключите вратичката.


Ако докоснете бутона Старт / Пауза, уредът извършва фаза на центрофугиране и източва водата.



Уредът изпразва водата автоматично след около 18 часа.

- **Активирате опцията "Безшумен режим".**

Междинната и финалната фази на центрофугиране са подтиснати и програмата приключва с вода в барабана. Това минимализира намачкването.

Екранът показва индикатор за заключване на вратата . Вратата остава заключена. Барабанът се върти често, за да се намали намачкването. Трябва да източите водата, за да отключите вратичката.




Тъй като програмата е много тиха, подходящо е да се пуска вечерно време, когато тарифите за електричество са по-ниски. При някои програми изплакванията се извършват с повече вода. Ако докоснете бутона Старт / Пауза, уредът извършва само фаза на източване.




Уредът изпразва водата автоматично след около 18 часа.

- **Активирайте опцията Само източване (Без фази на изпиране, изплакване и центрофугиране):** Само Източване.

Уредът извършва само фазата на източване от избраната програма за пране.


Дисплеят показва индикатора  (студено), индикатора  (без центрофуга) и индикатора .

- **Активирайте опцията Само центрофугиране (Без фази на изпиране и изплакване):** Само Центрофуга.

-  Преди да зададете тази опция, изберете подходяща програма за изпиране на дрехите. Уредът ще извърши най-подходящия цикъл на центрофугиране за грижа за Вашите дрехи (напр., за синтетични, първо изберете програма за изпиране Синтетика и тогава опцията Само Центруфуга).

Уредът извършва само фазата на центрофугиране от избраната програма за пране.



Екранът показва индикатор — — (студено), индикаторът на фазата


 и скоростта на центрофугата.


7.5 Options

Натиснете този бутон неколкократно, за да активирате една от двете опции.



На дисплея светва съответния индикатор.

- **Петна**  Изберете тази опция, за да добавите етап за изпиране на петна към програмата и по този начин да третирайте силни замърсявания или обработено пране с препарат за премахване на петна. Налейте препарат за отстраняване на петна в отделение . Препаратът за отстраняване на петна ще бъде добавен към съответния етап от програмата за изпиране.

-  Тази опция не е налична при температура под 40 °C.

- **Предпране**  Използвайте тази опция, за да добавите фаза предпране на 30 °C преди фазата пране. Тази опция се препоръчва за силно замърсено пране, особено ако


съдържа пясък, прах, кал или други твърди частици.

-  Опциите могат да удължат времетраенето на програмата.
-  Тези две опции не могат да бъдат зададени заедно.

7.6 Отложен старт

С тази опция може да отложите старта на програма за по-удобно време.

Натиснете бутона неколкократно, за да зададете нужното отлагане. Времето се удължава на стъпки от 30 минути до 90 минути и стъпки от 2 часа до 20 часа.

След стартиране на цикъла посредством бутон Старт / Пауза , екранът ще покаже зададеното време на отлагане и уредът ще започне отброяването.


7.7 Пестене на време

С тази опция може да намалите времетраенето на програмата.

- Ако прането Ви е нормално или леко замърсено, може да съкратите програмата за изпиране. Докоснете този бутон **веднъж**, за да намалите продължителността.
- В случай на малко количество пране, натиснете този бутон **два пъти**, за да зададете супер бърза програма.

Продължителността на програмата се променя на дисплея.

Когато този бутон е активиран, светлинният индикатор над него светва.


-  Тази опция може да се използва, за да намали продължителността на програмата за пара.

7.8 Време за сушене

В програмата, където може да се избира, докоснете този бутон, за да зададете подходящото време за

сушене, според вида на тъканта, която трябва да сушите (вижте таблицата „Сушене с определено време“). На екрана се показва зададената стойност.







При всяко докосване на този бутон стойността на времето за сушене се увеличава с 5 минути.


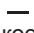

-  Не можете да зададете всички времеви стойности за различни типове тъкани.


7.9 Автоматично сушене

Докоснете този бутон, за да зададете едно от трите автоматични нива за сушене, предложени от уреда.

На екрана светва съответният индикатор за сухота:

-    **Сухо за гладене:** пране, което ще се глади.
-    **Сухо за прибиране:** прането, което ще се прибира.

-    **Съвсем сухо:** пране, което ще бъде изсушено напълно.


-  Не можете да зададете автоматично всички нива за всеки тип тъкан.

7.10 Режим

Благодарение на този бутон, даден цикъл може да извърши:

- Само изпиране :** Индикаторът Пране е включен.
- Изпиране и сушене** Индикаторите Пране и Сушене са включени.
- Само сушене :** Индикаторът Сушене е включен.






7.11 Старт / Пауза



Докоснете бутон Старт / Пауза , за да стартирате или паузирате уреда или да прекъснете действаща програма.

8. ПРОГРАМИ

8.1 Таблица на програмите

Програма Температура по подразбиране Температурен диапазон	Скорост на центрофу- гиране за справка Диапазон на скоростта на центро- фугата	Макси- мално ко- личество за заре- ждане	Описание на програма
Есо 40-60 (Ре- жим само пране) 40°C ¹⁾	1400 об./ мин. 1400 об./ мин. – 400 об./мин.	8.0 кг	
Есо 40-60 + Ни- во на сушене за прибиране (ре- жим пране и су- шене) 40°C ²⁾	1400 об./ мин. 1400 об./ мин. – 1000 об./мин.	5.0 кг	Бели и цветни памучни тъкани. Нор- мално замърсени дрехи.
Есо 40-60 + Ни- во на сушене за прибиране (ре- жим пране и су- шене)	-	5.0 кг	Бели и цветни памучни тъкани.
Памук 40°C 95°C – студено	1400 об./ мин. 1400 об./ мин. – 400 об./мин.	8.0 кг	Бял памук и цветен памук. Нормал- но, силно и леко замърсени дрехи.
Синтетика 40 °C 60 °C – студена вода	1200 об./ мин. 1200 об./ мин. – 400 об./мин.	3.0 кг	Синтетични и смесени тъкани. Нор- мално замърсени дрехи.
Деликатни 30 °C 40 °C – студена вода	1200 об./ мин. 1200 об./ мин. – 400 об./мин.	2.0 кг	Деликатни тъкани като акрил, ви- скоза и смесени тъкани, изискващи нежно изпиране. Нормално и леко за- мърсени дрехи.

Програма Температура по подразбиране Температурен диапазон	Скорост на центрофу- гиране за справка Диапазон на скоростта на центро- фугата	Макси- мално ко- личество за заре- ждане	Описание на програмата
 Вълна 40 °C 40 °C – студена вода	1200 об./ мин. 1200 об./ мин. – 400 об./мин.	1.5 кг	Вълна, подходяща за пране в пералня, вълна за ръчно пране и деликатни тъкани със символ „ръчно пране“ ³⁾ .
 Връхни дрехи 30 °C 40 °C – студена вода	1200 об./ мин. 1200 об./ мин. – 400 об./мин.	2.0 кг	 Не използвайте омекотител за тъкани и се уверете, че няма остатъци от омекотител в отделението за препарат. Връхни дрехи, технически, спортни, водоустойчиви и дишащи якета, двуслойни якета със сваляща се подплата или вътрешна изолация.  При изпълняване на комбинирана програма за изпиране и сушене, фазата на сушене също така действа като функция за възстановяване на доотблъскващите свойства. Уверете се, че на етикета на дрехата е обозначено, че може да бъде използвана сушилня.
 Дезинфекция 60 °C	1400 об./ мин. 1400 об./ мин. – 400 об./мин.	8.0 кг	Бели памучни тъкани. Тази високоэффективна програма за пране премахва над 99,99% от бактериите и вирусите ⁴⁾ Поддържа температурата над 60 °C във фазата на пране; подобрена фаза на изплакване, която гарантира изплакване на перилния препарат и остатъци от микроорганизми. Тази програма осигурява също и намаляване на полените/алергенните предмети.

Програма Температура по подразбиране Температурен диапазон	Скорост на центрофу- гиране за справка Диапазон на скоростта на центро- фугата	Макси- мално ко- личество за заре- ждане	Описание на програма
Бърза 20'/ Пра- не&Сушене 60' 30°C 40°C – 30°C	1200 об./ мин.	1.0 кг	Програмата за пране на 1 кг смесени синтетични ризи е само 20 минути. Добавете фаза на сушене, за да имате цялостен цикъл на пране и сушене в рамките на 60 минути.
  Пара		1.0 кг	<p>Памучни, синтетични и смесени тъкани. Специален цикъл с пара без пране, който може да се използва за подготовка на изсушеното пране за гладене или освежаване на дрехи, носени веднъж. Тази програма намалява гънките, миризмите и отпуска влакната. Не използвайте препарат.</p> <p>Когато програмата приключи, бързо извадете прането от барабана⁵⁾ Ако се налага, отстранете петната чрез изпиране или с помощта на локализирано премахване на петна. Програмите с пара не извършват хигиенизиращ цикъл. Не задавайте програма с пара със следните видове дрехи:</p> <ul style="list-style-type: none"> • Дрехи, неподходящи за сушене в сушилня. • Дрехи с етикет „Само химическо чистене“.

Програма Температура по подразбиране Температурен диапазон	Скорост на центрофу- гиране за справка Диапазон на скоростта на центро- фугата	Макси- мално ко- личество за заре- ждане	Описание на програмата
Изплакване	1400 об./ мин. 1400 об./ мин. – 400 об./мин.	8.0 кг	За изплакване и центрофугиране на прането. Всякакви дрехи, освен вълнени и много деликатни дрехи. Намалете скоростта на центрофугиране според типа пране.

1) **Съгласно Регламент (ЕС) № 2019/2023 на Комисията.** Тази програмата по предварително зададени температура и обороти на центрофугиране, в режим на изпиране, с капацитет 8.0 кг, може да изпира нормално замърсени памучни тъкани, определени за изпиране на 40 °C или 60 °C заедно в един цикъл.



За достигната температура на прането, продължителност на програмата и други данни, моля, вижте глава „Стойности на потребление“.

Най-ефикасните програми по отношение на консумацията на енергия основно са тези, които работят на по-ниски температури и по-дълга продължителност.

2) **Съгласно Регламент (ЕС) № 2019/2023 на Комисията.** Тази програма по предварително зададена температура и обороти на центрофугиране, в режим на пране и сушене, с капацитет 5.0 кг и с ниво на сушене на пране готово за прибиране, извършвайки цикъл на изпиране и на сушене, може да изпира нормално замърсени памучни тъкани, определени за изпиране на 40 °C или 60 °C заедно в един цикъл и след фазата на сушене прането може веднага да бъде сгънато и прибрано.

3) По време на този цикъл барабанът се върти бавно, за да осигури нежно изпиране. Може да изглежда, че барабанът не се върти правилно или не се върти изобщо, но това е нормално за тази програма.

4) Тествана при *Staphylococcus aureus*, *Enterococcus faecium*, *Candida albicans*, *Pseudomonas aeruginosa* и MS2 Bacteriophage във външен тест, извършен от Swisstest Testmaterialien AG през 2021 г. (Доклад от изпитване № 202120117).

5) Ако зададете програма с парна обработка при сухо пране, в края на цикъла прането може да е влажно. Сушете дрехите на простор за около 10 минути. Тази програма не премахва особено силната миризма.

Програма	Есо 40-60	Памук	Синтетика	Деликатни	Вълна	Върхни дрехи	Дезинфекция	Бърза 20' / Пране&Сушене 60'	Пара	Изплакване
Пестене на време ³⁾		■	■	■					■	
Време за сушене	■	■	■	■	■	■	■	■		
Автоматично сушене	■ ⁴⁾	■					■			

1) Преди да зададете тази опция, изберете подходяща програма за изпирание на дрехите. Уредът ще извърши най-подходящия цикъл на центрофугиране за грижа за Вашите дрехи (напр., за синтетични, първо изберете програма за изпирание Синтетика и тогава опцията Само Центруфуга).

2) Тази опция не е налична при температура под 40 °С.

3) Ако нагласите най-краткото времетраене, препоръчваме да намалите количеството на зареждането. Възможно е да заредите напълно уреда, но резултатът от изпирането може да не е толкова задоволителен.

4) Не може да се избира при ниво на сушене за гладене.

Подходящи почистващи препарати за всяка програма

Програма	Универсален прах ¹⁾	Универсален течен перилен препарат	Течен перилен препарат за цветно пране	Деликатни вълнени тъкани	Специален
Есо 40-60	▲	▲	▲	--	--
Памук	▲	▲	▲	--	--
Синтетика	▲	▲	▲	--	--
Деликатни	--	--	--	▲	▲
Вълна	--	--	--	▲	▲

Програма	Универсален прах ¹⁾	Универсален течен перилен препарат	Течен перилен препарат за цветно пране	Деликатни вълнени тъкани	Специален
Връхни дрехи	--	--	--	▲	▲
Дезинфекция	▲	▲	--	--	▲
Бърза 20'/ Пране&Сушене 60'	--	▲	▲	--	--

1) Препоръчва се употребата на перилен прах за температури над 60 °С.

▲ = Препоръчва се

-- = Не се препоръчва

8.2 Woolmark Wool Care - Син




- Прането на вълнени тъкани с тази машина е одобрено от компанията Woolmark за пране на вълнени дрехи, обозначени с „ръчно пране“, при условие, че продуктите се перат съобразно с инструкциите на етикета на дрехата и тези, предоставени от производителя на тази перална машина. M2103.
- Цикълът за сушене на вълна на тази машина е тестван и одобрен от компанията Woolmark. Този цикъл е подходящ за сушене на вълнени дрехи, които са с етикет „ръчно пране“, при условие, че дрехите се изпират в цикъл за ръчно пране, одобрен от Woolmark, и се сушат според инструкциите, препоръчани от производителя. M2104.

Символът Woolmark е знак за сертифициране в много държави.

8.3 Пара програми

Програмите Пара могат да се използват за намаляване на гънките и миризмите по дрехите (като памук, синтетика, смесени тъкани, включително фини тъкани), които просто трябва да бъдат освежени за кратко време, като се избягва изпирането.

Влакната на плата се отпускат и след това гладенето става без усилия. Когато цикълът приключи, бързо извадете прането от барабана.

Продължителността на цикъла може да се намали до 15 минути с помощта на опцията Пестене на време .

НЕ задавайте този режим със следния тип дрехи:

- Дрехи, неподходящи за сушене в сушилня.
- Дрехи с етикет „Само химическо чистене“.



Не използвайте никакъв перилен препарат!
Програмите Пара не премахват особено силна миризма и не извършват хигиеничен цикъл. След обработката с пара прането може да е влажно. Прострете дрехите за няколко минути.

Ароматът (AEG Steam Fragrance)

AEG Steam Fragrance Ви позволява да освежите дори деликатните си дрехи, да премахнете гънките и да добавите свежест с нежен аромат, разработен ексклузивно от **AEG**. Като освежавате дрехите си с пара, вместо да изпълнявате пълни цикли на изпиране, те ще изглеждат и ще се усещат като нови по-дълго време. Можете дори безопасно да използвате аромата с програмите „Кашмир“ и „Пара“, ако са налични, за деликатни тъкани като кашмир и вълна. Когато третирате по-малко количество пране, намалете дозата на аромата и продължителността на цикъла: само за петнадесет минути дрехите Ви ще се усещат като „току-що изпрани“.

Внимателно прочетете инструкциите, приложените към аромата.

НЕ:

- Сушете в центрофуга дрехите, третирани с аромат. Ползата от нея ще се изпари.
- Използвайте аромата с други цели, различни от описаните тук.
- Използвайте аромата върху нови дрехи. Новите облекла могат да съдържат остатъчни довършителни съединения, които не са съвместими с аромата.






Ароматът може да се намери в уеб магазина **AEG** или от оторизиран търговец.

8.4 Автоматично сушене



Първоначалното време за цикъл на програмите с опция Автоматично сушене е само ориентиrowъчно, реалното време на сушене може леко да се различава от показаното време.

Степен на изсушаване	Тип тъкан	Зареждане
 — = ≡ Съвсем сухо За хавлиени тъкани	Памук и лен (халати, хавлиени кърпи и др.)	до 5.0 кг
 — = ≡ Сухо за прибиране За дрехи, които ще бъдат съхранявани	Памук и лен (халати, хавлиени кърпи и др.)	до 5.0 кг
	Синтетични и смесени тъкани (пуловери, блузи, бельо, покривки и спално бельо)	до 3.0 кг
	Деликатни тъкани (акрил, вискоза и деликатни смесени тъкани)	до 2.0 кг

Степен на изсушаване	Тип тъкан	Зареждане
	Вълнени (вълнени пуловери)	до 1.0 кг
	Дрехи за спорт на открито (външни дрехи, технически тъкани, спортни дрехи, водоустойчиви и дишащи якета, спортни якета)	до 2.0 кг
 — = ≡ Сухо за гладене Подходяща за дрехи за гладене	Памук и лен (чаршафи, покривки за маса, ризи и др.)	до 5.0 кг

8.5 Сушене за определено време



Степен на изсушаване	Тип тъкан	Пране (кг) Скорост на центрофугиране (об./мин.)	Предложено времетраене (минути)
Съвсем сухо За хавлиени тъкани	Памук и лен (халати, хавлиени кърпи и др.)	5.0 1400	170 - 190
		3.0 1400	110 - 130
		1.0 1400	50 - 60
Сухо за прибиране За дрехи, които ще бъдат съхранявани	Памук и лен (халати, хавлиени кърпи и др.)	5.0 1400	160 - 180
		3.0 1400	100 - 120
		1.0 1400	40 - 50
		Синтетични и смесени тъкани (пуловери, блузи, бельо, покривки и спално бельо)	3.0 1200
		1.0 1200	45 - 55

Степен на изсушаване	Тип тъкан	Пране (кг) Скорост на центрофугиране (об./мин.)	Предложено времетраене (минути)
	Финни (акрил, вискоза и деликатни смесени тъкани)	2.0 1200	100 - 120
		1.0 1200	60 - 80
	Вълна (вълнени пуловери)	1.0 1200	110 - 130
	Дрехи за спорт на открито (външни дрехи, технически тъкани, спортни дрехи, водоустойчиви и дишащи якета, спортни якета)	2.0 1200	120 - 140
		1.0 1200	80 - 90
Сухо за гладене Подходяща за дрехи за гладене	Памук и лен (чаршафи, покривки за маса, ризи и др.)	5.0 1400	90 - 110
		3.0 1400	55 - 75
		1.0 1400	30 - 40

9. ПРЕДИ ПЪРВА УПОТРЕБА



По време на монтаж или преди първата употреба може да забележите вода в уреда. Това е остатъчна вода след пълнен функционален тест в завода, който се грижи уредът да бъде доставен на клиентите в перфектно работно състояние, и не е повод за притеснение.

1. Уверете се, че всички транспортни болтове са премахнати от уреда.
2. Уверете се, че електричеството е достъпно и кранът на водата е отворен.
3. Налейте 2 литра вода в отделението за препарат, маркирано с . Това действие активира системата за източване.
4. Налейте малко количество препарат в отделението, маркирано с .
5. Задайте и стартирайте програма за памук при най-високата температура без пране в барабана. Това отстранява всички възможни замърсявания от барабана и вътрешността на пералнята.

10. НАСТРОЙКИ

10.1 Защита за деца




С тази опция може да попречите на децата да играят с командното табло.

- За да **активирате/деактивирате тази опция**, докоснете бутона

Центрофуга , докато


индикаторът  **се включи/изключи** на екрана.


Можете да активирате тази опция:

- След като докоснете бутон Старт / Пауза : всички бутони и селектора за програми се деактивират (освен бутон Вкл. / Изкл. ).
- Преди да докоснете бутон Старт / Пауза : уредът няма да може да стартира.

Уредът запазва избраните опции след като го изключите.

10.2 Звукови сигнали

За да деактивирате звуковите сигнали, когато програмата приключи, докоснете Options  и бутоните

Отложен старт  едновременно за около 3 секунди.





Звуковите сигнали продължават да работят, когато уредът има неизправност.

10.3 Постоянно допълнително изплакване



С тази опция постоянно получавате допълнително изплакване при задаване на нова програма.

За да **активирате/деактивирате тази опция**, задържете бутона Options  натиснат за 3 секунди, докато индикаторът  **се включи/изключи** на дисплея.

Когато бъде включен, уредът ще изпълни тази опция след изключване или промяна/нулиране на програмата.



Тази опция увеличава времетраенето на програмата.

11. ВСЕКИДНЕВНА УПОТРЕБА



ВНИМАНИЕ!
Вж. глава "Безопасност".

11.1 Активиране на уреда

1. Свържете щепсела към контакта на захранващата мрежа.
2. Отворете кранчето за вода.
3. Натиснете бутон Вкл. / Изкл. за няколко секунди, за да активирате уреда. Индикаторът на бутона Старт / Пауза започва да мига.

Програматорът е автоматично зададен на програмата по подразбиране и само индикатора Пране светва над бутон Режим.

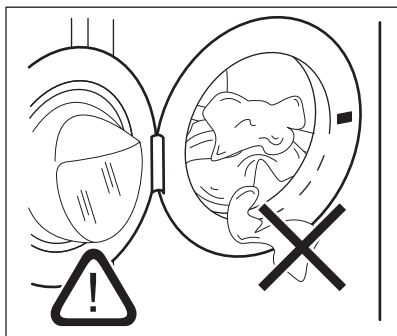
Екранът показва максималното количество пране (само за няколко секунди), температурата по

подразбиране, скоростта на центрофугиране по подразбиране и индикаторите на фазите, създаващи програмата и времетраенето на цикъла.

11.2 Зареждане на прането

1. Отворете вратата на уреда.
2. Изтръскайте дрехите преди да ги сложите в уреда.
3. Поставете дрехите в барабана една по една.
4. Затворете плътно вратичката.

Уверете се, че не поставяте прекалено много пране в барабана.

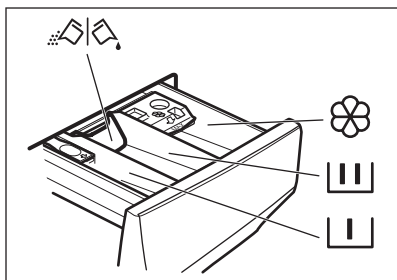
**ПРЕДУПРЕЖДЕНИЕ!**

Уверете се, че няма останало пране между уплътнението и вратата. Съществува опасност от изтичане на вода или повреда на прането.

**ПРЕДУПРЕЖДЕНИЕ!**

Прането на изключително мазни петна може да причини повреда на гумените части на уреда.

11.3 Поставяне на препарат и добавки



Отделение за препарат за предпране, програма за наkisване или за премахване на петна.



Отделение за фаза на пране.



Отделение за течни добавки (омекотител на тъкани, препарат за колосване).

MAX

Максимално ниво за количество течни добавки.



Преградка за прах или течен перилен препарат.



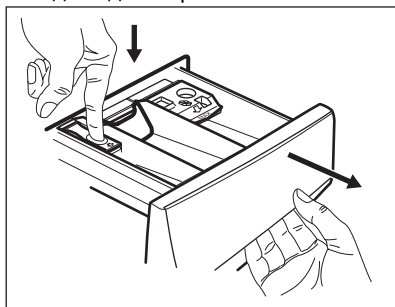
Винаги следвайте инструкциите, които ще намерите по опаковките на почистващите препарати, но препоръчваме да не надвишавате максимално посоченото ниво (**MAX**). Това количество ще гарантира най-добри резултати при изпиране.



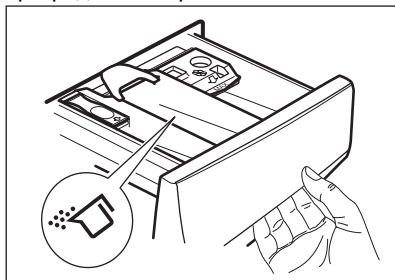
След цикъл на пране, ако е необходимо премахнете всякакви останки от препарат от дозатора.

11.4 Проверете позицията на отделението

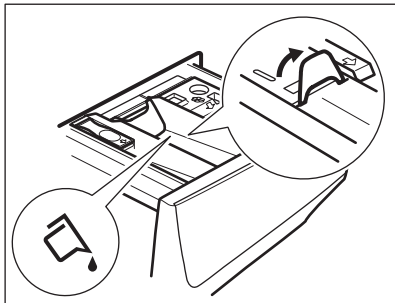
1. Дръпнете доколкото е възможно навън дозатора на перилните препарати.
2. Натиснете лоста надолу, за да извадите дозатора.



3. За да използвате прахообразен перилен препарат, обърнете преградата нагоре.

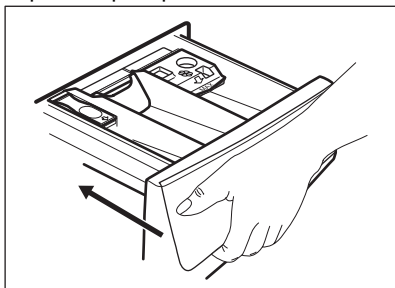


4. За да използвате течен перилен препарат, обърнете преградата надолу.



i Когато преградата е в позиция **НАДОЛУ**:

- Не използвайте гелообразни или гъсти перилни препарати..
 - Не поставяйте повече течен препарат от ограничението, показано на преградата.
 - Не задавайте фазата на предпране.
 - Не задавайте функция отложен старт.
5. Измерете перилния препарат и омекотителя за тъкани.
6. Внимателно затворете дозатора за перилни препарати.



Уверете се, че преградата не предизвиква блокиране, когато затворите дозатора.

11.5 Избор на програма

1. Завъртете селектора за програми, за да изберете желаната програма за пране. Съответният програмен индикатор светва.

Индикаторът на бутон Старт / Пауза мига.

Дисплеят показва максималното зареждане за зададената програма (само за няколко секунди), стандартната температура, скоростта на центрофугиране по подразбиране и индикаторите за фазата на измиване (когато са налични) и индикативна продължителност на програмата.

2. За да промените температурата и/или скоростта на центрофугиране, докоснете съответните бутони.
3. По желание задайте една или повече опции, посредством докосване на съответните бутони. Съответните индикатори се включват на дисплея и проказаната информация съответно се променя.

i За да бъде извършено само изпиране, уверете се, че само индикатора Пране свети над бутона Режим.


i В случай, че избор **не е възможен**, не се появява индикатор и не прозвучава звук сигнал.

11.6 Стартиране на програма

Докоснете бутона Старт / Пауза , за да стартирате програмата.


Съответният индикатор спира да мига и остава включен.

На дисплея само индикаторът на протичащата фазата мига.

Програмата стартира, вратичката е заключена. Дисплеят показва индикатора .


i Източващата помпа може да работи за кратко, преди уредът да се пълни с вода.

11.7 Стартирание на програма с отложен старт

1. Докоснете бутона няколко пъти, докато на дисплея се покаже желаното време на отлагане. Индикаторът Отложен старт светва.
2. Докоснете бутона Старт / Пауза .




Уредът започва отброяването на отложения старт.

Когато отброяването завърши, програмата стартира.

 Измерването ProSense започва в края на отброяването.



Отмяна на отложения старт след като отброяването е започнало

За да отмените отложения старт:


1. Докоснете бутона Старт / Пауза , за да поставите уреда в режим пауза. Съответният индикатор мига.
2. Докоснете бутона Отложен старт неколkokратно, докато дисплеят покаже .
3. Натиснете бутона Старт / Пауза , отново, за да стартирате програмата веднага.



Промяна в отложения старт след като отброяването е започнало


За да промените отложения старт:

1. Докоснете бутона Старт / Пауза , за да поставите уреда в режим пауза. Съответният индикатор мига.
2. Докоснете бутона Отложен старт неколkokратно, докато дисплеят покаже желаното време на отлагане.
3. Натиснете бутона Старт / Пауза , отново, за да стартирате новото отброяване.

11.8 Измерване на пране ProSense System


 Времетраенето на програмата на дисплея се отнася за **средно/голямо зареждане**.

След като докоснете бутона Старт / Пауза , индикаторът за максималното обявено зареждане се изключва, индикаторът  мига, а ProSense System започва засичане на количеството пране:


1. Уредът засича количеството пране през първите 30 секунди: индикаторът **kg** мига. Времевите точки показват  и барабанът се върти за кратко.
2. В края на засичането на пране, индикаторът **kg** спира да мига. Времетраенето на програмата ще бъде съответно коригирано и може да се увеличи или намали. След още 30 секунди, пълненето с вода стартира.


В края на засичането на пране, **в случай на претоварване на барабана**, индикаторът **MAX** мига на дисплея.


В този случай за 30 секунди е възможно да паузирате уреда и да премахнете излишните дрехи.

След като премахнете допълнителните дрехи, докоснете бутон Старт / Пауза , за да стартирате програмата отново. Фазата ProSense System може да се повтори до три пъти (вижте точка 1).

Важно! Ако няма да се намали количеството пране, програмата за изпиране започва въпреки претоварването. В този случай няма да е възможно да се гарантират най-добрите резултати на изпиране.

 След около 20 минути от старта на програмата, времетраенето на програмата може да се регулира отново според капацитета на попиване на вода от тъканите.


 Засичането ProSense System се извършва само с пълни програми за изпиране (без прескачане на фаза).

 Функцията ProSense System не е налична при някои програми като: Вълна, програми с кратки цикли и без фаза на пране.

11.9 Индикатори за фази на програмата

Когато програмата стартира, индикаторът на работещата фаза премигва и другите светят постоянно.


Напр. фазата за пране или предпране

работи: 

Когато фазата приключи, съответният индикатор спира да мига и светва постоянно. Индикаторът на следващата фаза започва да премигва.


Напр. фазата на изплакване работи:




Ако изберете програмата за пара, индикаторът за фаза с пара  се включва.

11.10 Прекъсване на програмата и промяна на опциите

Когато програмата работи, може да промените **само някои** опции:



1. Докоснете бутона Старт / Пауза .


Съответният индикатор мига.

2. Промяна на опциите. Предоставената информация на дисплея съответно се променя.
3. Отново докоснете бутон Старт / Пауза .

Програмата за измиване продължава.


11.11 Отмяна на работеща програма


1. Натиснете бутона Вкл. / Изкл.  за отмяна на програмата и деактивиране на уреда.
2. Натиснете бутона Вкл. / Изкл.  отново, за да активирате уреда. Сега можете да зададете нова програма за пране.

 Ако фаза ProSense е вече извършена и пълненето на вода е започнало, новата програма започва, **без да повтаря фаза ProSense**. Водата и препаратът не се източват, за да няма отпадъци. Дисплеят показва максималното времетраене на програмата, актуализирана до 20 минути след началото на новата програма.


11.12 Отваряне на вратичката – добавяне на дрехи

Докато програмата или отложеният старт работят, вратичката на уреда е блокирана.


 Ако температурата и нивото на водата в барабана са прекалено високи и/или барабанът все още се върти, не можете да отворите вратичката.

1. Докоснете бутона Старт / Пауза .

Съответният индикатор на дисплея за блокировка на вратичката се изключва.


- Отворете вратата на уреда. Ако е необходимо, добавете или извадете част от прането.
- Затворете вратичката и докоснете бутона **Старт / Пауза** .


Програмата или отложенят старт продължават.


- Вратичката може да се отвори, когато програмата е завършена или задайте програма/опция за центрофугиране или източване, след което натиснете бутона **Старт / Пауза** .

11.13 Край на програмата


Когато програмата завърши, уредът спира автоматично. Прозвучават звукови сигнали (ако са активирани).

На дисплея всички индикатори на фази за пране остават статични и зоната за време показва .

Индикаторът на бутона **Старт / Пауза**  изгасва.

Вратичката се отключва и индикаторът  изгасва.

MAX премигва в края на програмата в случай на претоварен барабан.

- Натиснете бутона **Вкл. / Изкл.** , за да изключите уреда.

Пет минути след края на програмата, функцията за пестене на енергия автоматично деактивира уреда.










Когато отново активирате уреда, дисплеят показва края на последната зададена програма. Завъртете копчето за програми, за да зададете нов цикъл.



- Извадете прането от уреда.
- Уверете се, че барабанът е празен.
- Дръжте вратичката и отделението за препаратата открехнати, за да предотвратите плесен и миризми.
- Затворете крана за водата.



11.14 Източване на водата след края на цикъла

Ако сте избрали програма или опция, която не източва водата при последното изплакване, програмата е завършена, но:

- Екранът показва индикатора , индикатора на опцията  или **dB** и индикатора за заключена врата . Индикаторът на работещата фаза  мига.
- Барабанът се върти на равни интервали, за да предотврати намачкване на прането.
- Вратата остава заключена.
- Трябва да източите водата, за да отворите вратата:

- Ако е необходимо, докоснете бутон **Центрофуга** , за да намалите скоростта на центрофугиране, предложена от уреда.
- Докоснете бутона **Старт / Пауза** :
 - Ако сте задали , уредът източва водата и центрофугира.
 - Ако сте задали **dB**, уредът само източва водата.

Индикаторът за опция  или **dB** се изключва, докато индикаторът  премигва и след това се изключва.




- Когато програмата приключи и индикаторът за блокирана вратичка  изгасва, може да отворите вратичката.
- Натиснете бутон **Вкл. / Изкл.**  за няколко секунди, за да деактивирате уреда.



За всеки случай, уредът източва водата автоматично след около 18 часа.

11.15 Опция „В готовност“

Функцията "В готовност" автоматично деактивира уреда, за да намали консумацията на енергия, когато:

- Не използвайте уреда в продължение на 5 минути преди да натиснете бутон Старт / Пауза . сте натиснали бутон Вкл. / Изкл. , за да включите отново уреда.
- 5 минути след приключване на програмата за пране сте натиснали бутон Вкл. / Изкл. , за да включите отново уреда. Екранът показва края на последната зададена програма.

Завъртете програматора, за да зададете нов цикъл.



Ако зададете програма или опция, която приключва с вода в барабана, функцията „В готовност“ **не изключва** уреда, за да ви напомни да източите водата.

12. ВСЕКИДНЕВНА УПОТРЕБА - ПРАНЕ & СУШЕНЕ



ВНИМАНИЕ!
Вж. глава "Безопасност".



Този уред е автоматична перална машина.


12.1 Пълни програми за изпиране и сушене

Неавтоматични програми за изпиране и сушене



При някои програми за пране можете да комбинирате режим Пране и Сушене за изпълняване на пълна програма изпиране и сушене.

Извършете следното:

1. След зареждане на пране и перилен препарат натиснете бутон Вкл. / Изкл. за няколко секунди, за да активирате уреда.
2. Заредете прането като поставяте дрехите една по една.
3. Поставете перилния препарат и добавките в подходящото отделение.
4. Завъртете селектора за програми до желаната програма за пране. На екрана се извеждат температура и центрофуга по подразбиране. Ако е необходимо променете ги спрямо Вашето пране. На екрана също се показва максималното препоръчително зареждане за фазата на изпиране.
5. Задайте желаните опции, ако са налични.

6. Докоснете еднократно бутон Режим, за да активирате и функцията за сушене. Индикаторите Пране и Сушене се включват. Индикаторите  и






 =  се появяват на екрана. На екранът също се показва максималното препоръчително количество пране за програма изпиране и сушене (напр. 5.0 kg за памучни тъкани).

7. Сега можете да изберете автоматично ниво на сушене или сушене за определено време.




12.2 Пране и сушене – автоматични нива

1. Натиснете бутона Автоматично сушене неколккратно, докато на дисплея се покаже необходимото ниво на сушене. Индикаторите на дисплея светват съответно:






a.  =  =  **Сухо за гладене:** за памучни дрехи;



b.  =  =  **Сухо за прибиране:** за памучни и синтетични дрехи;



c.  =  =  **Допълнително сушене:** за памучни дрехи.


Времето на дисплея показва продължителността на цикъла

пране и сушене, изчислено при стандартно зареждане.




За добро изсушаване, с по-ниска консумация на енергия и за по-кратко време, уредът не позволява да зададете прекалено ниска скорост на центрофугиране на дрехи, които ще се перат и сушат.

2. Докоснете бутон Старт / Пауза, за да стартирате програмата. PROSENSE измерването стартира.

Индикаторът за заключен люк  светва на дисплея; индикаторът на работещата фаза започва да премигва.


Дисплеят също показва и оставащото време на програмата.

12.3 Пране и сушене със зададено времетраене

1. Натиснете неколккратно бутона Време за сушене, за да зададете желаната стойност на продължителност (вижте таблицата "Сушене със зададено времетраене", глава "Програми"). Индикаторът за ниво на сушене се изключва, а индикаторът  светва.


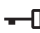
При всяко докосване на този бутон стойността на времето за сушене се увеличава с 5 минути. На дисплея се показва зададената нова стойност на продължителност.

2. Докоснете бутона Старт / Пауза, за да стартирате програмата. ProSense измерването стартира.

Индикаторът за заключен люк  светва на дисплея, а индикаторът на работещата фаза започва да премигва.

Дисплеят също показва и оставащото време на програмата.

12.4 След завършване на програмата за сушене

- Уредът спира автоматично.
- Прозвучават звукови сигнали (ако са активирани).
- Появява се  на дисплея.
- Индикаторът на бутона Старт / Пауза изгасва. Индикаторът за заключен люк  изгасва.
- Натиснете бутона Вкл. / Изкл. за няколко секунди, за да изключите уреда.



Няколко минути след края на програмата енергоспестяващата функция автоматично изключва уреда.

1. Извадете прането от уреда.
2. Уверете се, че барабанът е празен.



След фазата на сушенем, почистете барабана, уплътнението и вътрешността на люка с влажна кърпа.

13. ВСЕКИДНЕВНА УПОТРЕБА – САМО СУШЕНЕ



ВНИМАНИЕ!
Вж. глава "Безопасност".



Този уред е автоматична перална машина.

13.1 Подготовка за сушене

1. Натиснете бутона Вкл. / Изкл. за няколко секунди, за да активирате уреда.


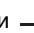


При избор на програма само за сушене, екранът не показва максималното зареждане и ProSense измерването е деактивирано.

2. Заредете прането дреха по дреха.
3. Завъртете програматора до програма, подходяща за тъканите, които трябва да изсушите.
4. Докоснете бутона Режим два пъти, за да изключите изпирането и да извършите само сушене.

Индикаторът Сушене е включен.



Индикаторите  и  се появяват на екрана.

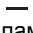


При сушене на голямо количество пране, с цел получаване на добри резултати, се уверете, че самото пране не се е оплело и е равномерно разпределено в барабана.

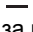
13.2 Сушене – автоматични нива

1. Натиснете бутона Автоматично сушене неколkokратно, докато на дисплея се покаже необходимото ниво на сушене. Индикаторите на дисплея светват съответно:




- a.  **Сухо за гладене:** за памучни дрехи;



- b.  **Сухо за прибиране:** за памучни и синтетични дрехи;




- c.  **Допълнително сушене:** за памучни дрехи.

Дисплеят показва времетраенето на програмата за сушене.




За добро изсушаване, с по-ниска консумация на енергия и за по-кратко време, уредът не позволява да зададете прекалено ниска скорост на центрофугиране на дрехи, които ще се перат и сушат.

2. Докоснете бутон Старт / Пауза, за да стартирате програмата.

Индикаторът за заключен люк  светва на дисплея; индикаторът на работещата фаза започва да премигва.

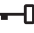
Дисплеят също показва и оставащото време на програмата.

13.3 Сушене за определено време



1. Натиснете неколkokратно бутона Време за сушене, за да зададете желаната стойност на продължителност (вижте таблицата "Сушене за определено време", глава "Програми"). Индикаторът за ниво на сушене се изключва, а индикаторът  светва.

При всяко докосване на този бутон стойността на времето за сушене се увеличава с 5 минути. На дисплея се показва зададената нова стойност на продължителност.

2. Докоснете Старт / Пауза, за да стартирате програмата.

Индикаторът за заключен люк  светва на дисплея, а индикаторът на работещата фаза започва да премигва. Дисплеят също показва и оставащото време на програмата.

13.4 След завършване на програмата за сушене

- Уредът спира автоматично.
- Прозвучават звукови сигнали (ако са активирани).
- Появява се  на дисплея.
- Индикаторът на бутона Старт / Пауза изгасва. Индикаторът за заключен люк  изгасва.
- Натиснете бутона Вкл. / Изкл. за няколко секунди, за да изключите уреда.



Няколко минути след края на програмата енергоспестяващата функцията автоматично изключва уреда.

1. Извадете прането от уреда.
2. Уверете се, че барабанът е празен.



След фазата на сушенем, почистете барабана, уплътнението и вътрешността на люка с влажна кърпа.

14. МЪХ ПО ТЪКАНИТЕ

По време на фазата на изпиране и/или сушене, някои видове тъкани (полар, вълна, суичъри) могат да отделят мъх.

Отделеният мъх може да полепне по тъканите по време на следващия цикъл.

Това неудобство се увеличава при технически тъкани.

За да предотвратите мъх в прането си:

- Не перете тъмни материи след изпиране и изсушаване на леки цветни тъкани (кърпи за ръце, вълна, суичъри) и обратно.
- Сушете на простор този вид тъкани след първото им изпиране.
- Почистете филтъра за източване.
- След фазата на сушене, почистете празния барабан, уплътнението и вратата с влажна кърпа.

За да отстраните мъха от вътрешността на барабана, извършете следното:

- Изпразнете барабана.
- Почистете барабана, уплътнението и вратата с влажна кърпа.
- Задайте програмата за изплакване.
- Натиснете едновременно бутоните Центрофуга бутоните Пестене на време докато на дисплея не се изведе **CLE**, за да активирате функцията за почистване.
- Докоснете бутона Старт / Пауза, за да стартирате програмата.



Ако уредът се използва редовно, извършвайте програмата **CLE** редовно.

15. ПРЕПОРЪКИ И СЪВЕТИ

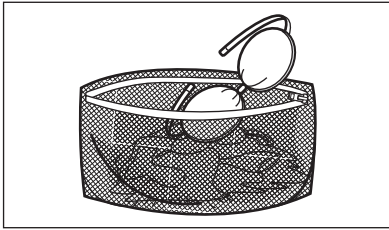


ВНИМАНИЕ!

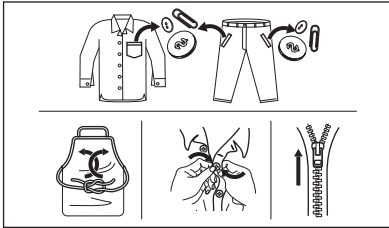
Вж. глава "Безопасност".

15.1 Зареждане на прането

- Разделете прането на: бяло пране, цветно пране, изкуствени тъкани, деликатни тъкани и вълна.
- Спазвайте инструкциите за пране, обозначени на етикетите.
- Не поставяйте заедно бяло и цветно пране.
- Някои цветни дрехи може да се обезцветят при първото пране. Препоръчваме Ви в началото да ги изпирате отделно.
- Обърнете наопаки многослойни тъкани, вълна и дрехи с щампи.
- Предварително третирайте упорити петна.
- Използвайте специален перилен препарат за премахване на упорити петна.
- Внимавайте с пердетата. Отстранете куките и поставете пердетата в торба за пране или калъфка за възглавница.
- Много малко заредено пране може да причини проблеми с баланса на центрофугирането, което води до силни вибрации. Ако това се случи:
 - а. Прекъснете програмата и отворете вратата (вижте глава „Ежедневна употреба“);
 - б. ръчно препоредете прането, така че да е равномерно разпределено в барабана;
 - в. натиснете бутона Старт / Пауза. Фазата на центрофугиране продължава.
- Закопчайте калъфките за възглавници, затворете циповете, куките на копчетата и копчетата с клипс. Завържете коланите, връзките за обувки, панделките и всякакви други разхлабени елементи.
- Не перете пране без подгъви или със скъсани части. Използвайте торбичка за пране, за да перете малки и/или деликатни елементи (например сутинени с банел, колани, чорапогачи, връзки за обувки, панделки и др.).



- Изпразнете джобовете и разгънете дрехите.



15.2 Упорити петна

За някои петна водата и препаратата не са достатъчни.

Препоръчваме предварително да обработите тези петна, преди да поставите дрехите в уреда.

Има специални препарати за отстраняване на петна. Използвайте специалния препарат за отстраняване на петна, който е приложен за вида петно и тъкан.

Не пръскайте дрехи с препарат за отстраняване на петна близо до уреда, тъй като има корозивен ефект върху пластмасовите части.



15.3 Вид и количество на перилния препарат

Изборът на перилен препарат и употребата на правилни количества не само влияят върху ефективността на

прането, но също така помагат да се избегне прекомерно изпозване и да се опази околната среда:

- Използвайте само перилни препарати и други препарати, предназначени специално за употреба в перална машина. Първо, следвайте тези основни правила:
 - прах за пране (също таблетки и перилни препарати - еднократна доза) за всички видове тъкани, с изключение на деликатните. За предпочитане са перилни препарати на прах със съдържание на белина за бели дрехи и дезинфекция на прането,
 - течни перилни препарати, за предпочитане при програми за пране с ниска температура (60°C макс.) при всички видове тъкани или по специално за вълнените тъкани.
 - Видът и количеството перилен препарат ще зависи от: вида плат (деликатни, вълнени, памучни тъкани и др.), цветът на дрехите, размерът на прането, степента на замърсяване, температурата на пране и твърдостта на използваната вода.
 - Следвайте инструкциите, които ще откриете на опаковките на препаратите или другите продукти, без да надвишавате посоченото максимално ниво (**MAX**).
 - Не смесвайте различни видове перилни препарати.
 - Използвайте по-малко перилен препарат, ако:
 - перете малко количество пране,
 - прането е леко замърсено,
 - по време на прането има голямо количество пяна.
 - Когато използвате таблетки или капсули с перилен препарат, винаги ги поставяйте в барабана, а не в дозатора за препарат и следвайте препоръките на производителя.
- Недостатъчното количество перилен препарат може да доведе до:**
- незадоволителни резултати от прането,

- прането да се оцвети в сиво,
- дрехите да се омазнят,
- мухъл в уреда.

Твърде голямото количество перилен препарат може да доведе до:

- пенене,
- намален ефект от изпирането,
- недостатъчно изплакване,
- по-голямо въздействие на околната среда.

15.4 Екологични съвети

За да спестите вода, енергия и да помогнете за опазване на околната среда, препоръчваме да следвате тези съвети:

- **Нормално замърсените дрехи** могат да се изперат **без предпране**, с цел спестяване на перилен препарат, вода и време (околната среда също е защитена!).
- Зареждането на уреда на **максималния капацитет, предвиден за всяка програма, помага за намаляването на енергия и потребление на вода.**
- При подходяща предварителна обработка петната и минималното замърсяване могат да се отстранят. След това прането може да се пере при по-ниска температура.
- За да използвате правилното количество перилен препарат, вижте количеството, предложено от производителя на перилния препарат и проверете твърдостта на водата във Вашата битова система. Вижте „Твърдост на водата“.
- Задайте **максималната възможна скорост на центрофугиране** за избраната програма за спестяване на енергия по време на фазата на сушене!

15.5 Твърдост на водата

Ако водата във Вашия регион е твърда или средно твърда, препоръчваме да използвате омекотител за вода за перални машини.

В райони, в които водата е мека, не е необходимо да използвате омекотител за вода.

За да разберете твърдостта на водата във вашия район се свържете с местната водоснабдителна компания.

Използвайте правилното количество омекотител за вода. Спазвайте инструкциите, които ще откриете на опаковката на продукта.

15.6 Подготовка на цикъла на сушене

- Отворете крана за вода.
- Проверете дали маркуча за канала е свързан правилно. За повече информация вижте глава "Инсталиране".
- За максималните количества пране при сушене вижте таблиците за сушилните програми.




15.7 Елементи, неподходящи за сушене


Не задавайте сушилна програма за следните видове пране:

- Синтетични пердета.
- Облекла с метални елементи.
- Найлонови чорапи.
- Юргани.
- Кувертюри за легло.
- Завивки.
- Анораци.
- Спални чували.
- Тъкани с останали по тях спрейове за коса, разтворители за лак и подобни материали.
- Облекла с пенокаучук или материали подобни на пенокаучук.

15.8 Етикети на дрехите

При сушене на прането спазвайте инструкциите на производителя, показани на етикетите:

-  = изделието е годно за барабанно сушене
-  = сушене при висока температура
-  = сушене при понижена температура

-  = изделието не е годно за барабанно сушене.

15.9 Времетраене на цикъла на сушене

Времето на сушене е различно в зависимост от:

- скоростта на последното центрофугиране
- остатъчната влажност
- типа пране
- теглото на зареденото пране

15.10 Допълнително сушене

Ако прането е още влажно след приключване на програмата за сушене, изберете отново кратък цикъл на сушене.



ВНИМАНИЕ!
За да предотвратите намачкване и свиване, не сушете прането прекалено дълго.

15.11 Основни препоръки

В таблицата «Програми за сушене» ще намерите **средните** времена на сушене.

Опитът ще ви помогне по-добре да сушите прането. Отбелязвайте си времетраенето на циклите, които вече сте изпълнили.

За да избегнете натрупването на статично електричество в края на сушилният цикъл:

1. През перилната фаза използвайте препарат за кондициониране на тъкани.
2. Използвайте кондициониращ препарат, който е специално предназначен за барабанни сушилни.

Когато програмата за сушене приключи, извадете бързо прането.

16. ГРИЖИ И ПОЧИСТВАНЕ



ВНИМАНИЕ!
Вж. глава "Безопасност".

16.1 График за периодично почистване

Периодичното почистване спомага за удължаването на работата на уреда Ви.

След всеки цикъл, оставайте вратичката и дозатора за препарати открити, за да има циркулация на въздух и да изсушите уреда: това ще предотврати образуването на плесен и миризми.

Ако уредът не се използва дълго време: затворете крана за вода и изключете уреда от контакта.

График с показатели за периодично почистване:

Отстр. на котл. ка-мък	Два пъти в годината
------------------------	---------------------


Профилактично пускане на програмата за пране	Веднъж месечно
Почистване на уплътнението на вратата	На всеки два месеца
Почистване на барабана	На всеки два месеца
Отстраняване на мъх от барабана	Два пъти месечно ¹⁾
Почистване на дозатор за препарати	На всеки два месеца
Почистване на филтър на дренажна помпа	Два пъти в годината

Почистване на Два пъти в година-
входящия маркуч и та
филтъра на вентила

1) Вижте глава „Мъх по тъканите“.

Следните параграфи съдържат инструкции при почистването на всяка част.

16.2 Отстраняване на чужди предмети

 Уверете се, че джобовите са опразнени и всички разхлабени елементи са завързани преди да започнете програмата. Вижте „Количество пране“ и „Подсказки и съвети“.

Отстранете всякакви чужди предмети (като метални кламери, копчета, монети и т.н.), които могат да се озоват в уплътнението на вратата, филтрите и барабана. Вижте параграфи „Двоен уплътнител за врата“, „Почистване на барабана“, „Почистване на дренажната помпа“ и „Почистване на входящия маркуч и филтъра за вентила“. Моля, свържете се с оторизиран сервизен център, ако е необходимо.

16.3 Външно почистване

Почиствайте уреда само с мек сапун и топла вода. Подсушете напълно всички повърхности.

Не използвайте твърди гъби за почистване или други надраскващи повърхността материали.



ПРЕДУПРЕЖДЕНИЕ!

Не използвайте алкохол, разтворители или химически продукти.



ПРЕДУПРЕЖДЕНИЕ!

Не почиствайте металните повърхности с препарати на хлорна основа.

16.4 Отстр. на котл. камък



Ако водата във Вашия регион е твърда или средно твърда, препоръчваме да използвате омекотител за вода за перални машини.

Редовно проверявайте барабана за наличие на котлен камък.

Обикновените препарати съдържат омекотител, но препоръчваме от време на време да пускате цикъл с празен барабан и препарат за премахване на котлен камък.



Винаги спазвайте инструкциите, които ще откриете на опаковката на продукта.

16.5 Профилактично пускане на програмата за пране

Продължителната и прекомерна употреба на програми с ниска температура може да причини натрупвания на препарат, мъхчета, да развие бактерии в барабана и ваничката. Това може да отдели лоши миризми и плесен.

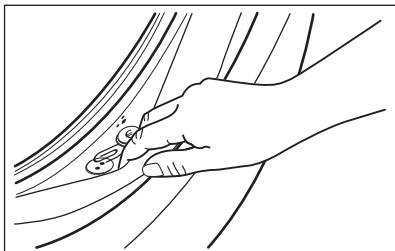
За да елиминирате тези натрупвания и хигиенизирате вътрешната част на уреда, редовно пускайте поддържащо пране (поне веднъж месечно):

1. Извадете цялото пране от барабана.
2. Включете програмата за памук с най-високата температура и с малко количество прах за пране или включете програмата Почистване на уреда, ако е налична.

16.6 Уплътнение на вратата

Този уред е създаден със **самопочистваща се дренажна система**, която позволява на леките пухкави влакна, които падат от дрехите, да изтекат заедно с водата. Редовно проверявайте уплътнението. На края на цикъла могат да се

възстановят малки предмети като монети, бутони и други.



Почиствайте, когато е нужно, използвайки амонячен препарат за почистване, без да надрасквате повърхността на уплътнението.

- i** Винаги спазвайте инструкциите, които ще откриете на опаковката на продукта.

16.7 Почистване на барабана

Редовно проверявайте барабана за предотвратяване на нежелани наслоявания.

В барабана може да се появят наслоявания на ръжда поради ръждиво чуждо тяло в прането или съдържание на желязо в чешмяната вода.

Почиствайте барабана със специални продукти за неръждаема стомана.

- i** Винаги спазвайте инструкциите, които ще откриете на опаковката на продукта.
Не почиствайте барабана с киселинни препарати за отстраняване на котлен камък и такива съдържащи хлор, желязо или стомана.

За пълно почистване:

1. Почиствайте барабана със специални продукти за неръждаема стомана.

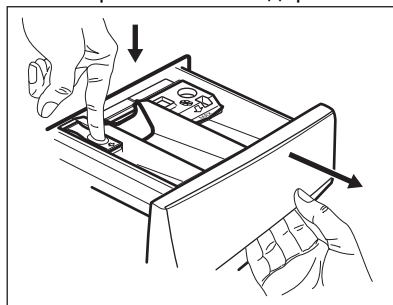
- i** Винаги спазвайте инструкциите, които ще откриете на опаковката на продукта.

2. Включете кратка програма за памук на висока температура, с празен барабан и с малко количество прах за пране или включете програмата Почистване на уреда, ако е налична.

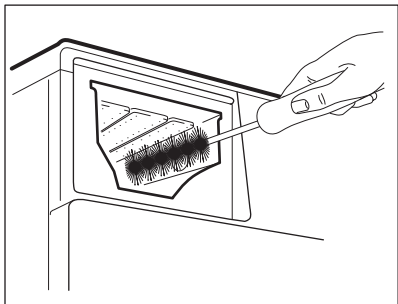
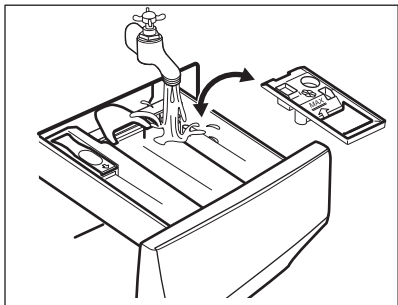
16.8 Почистване на дозатора за перилен препарат

За да предотвратите възможни натрупвания от засъхнали препарати или сплъстен омекотител и/или мухъл в отделението на препаратата, от време на време извършвайте следната почистваща процедура:

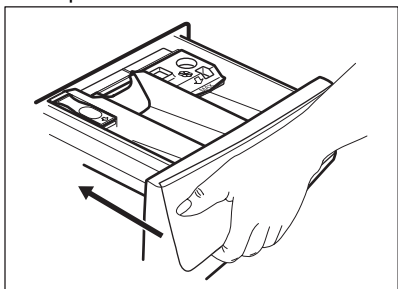
1. Отворете чекмеджето. Натиснете надолу клапана, както е показано на картинката и го издърпайте.



2. Премахнете горната част на отделението за омекотител, за да улесните почистването. Уверете се, че всички остатъци от препарат са премахнати от горната и долната част на прореза. Използвайте малка четка, за да почистите прореза.



3. Измийте чекмеджето за препарат под течаща топла вода, за да премахнете следите от натрупания препарат. След почистване подменете горната част в позицията ѝ.
4. Вкарайте отделението за препарат във водещите релси и го затворете. Пуснете програма за изплакване без никакви дрехи в барабана.



16.9 Почистване на помпата за източване



ВНИМАНИЕ!

Изключете щепсела от контакта на захранващата мрежа.



Редовно преглеждайте филтъра на помпата за източване и се уверете, че е чист.

Почистете помпата за източване, ако:

- Уредът не източва водата.
- Барабанът не се върти.
- Уредът издава необичаен шум, поради запушването на помпата за източване.
- На дисплея се показва код на аларма **E20**.

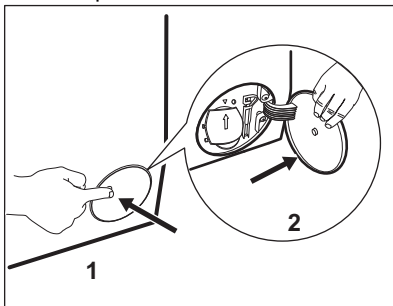


ВНИМАНИЕ!

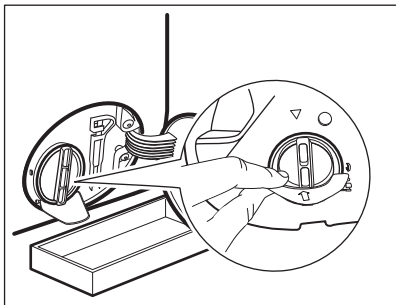
- Не вадете филтъра, докато уредът работи.
- Не почиствайте помпата, ако водата в уреда е гореща. Изчакайте докато водата изстине.

Продължете както следва, за да почиствате помпата:

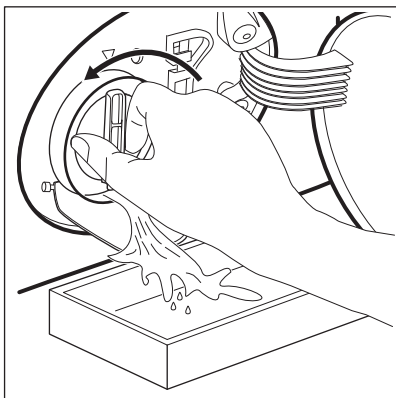
1. Отворете капака на помпата.



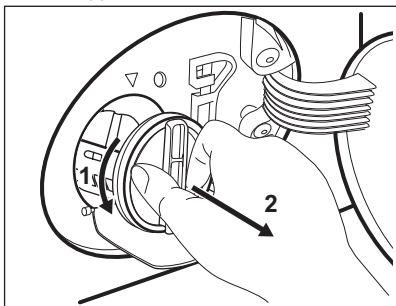
2. Поставете подходяща купа под отвора на помпата за източване, за да събере водата, която ще изтече.
3. Отворете канала надолу. При отстраняване на филтъра винаги трябва да имате парцал за подсушаване на изтеклата вода.



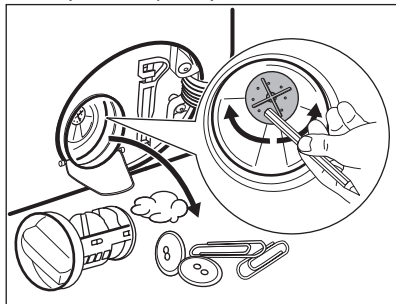
4. Завъртете филтъра на 180 градуса обратно на часовниковата стрелка, за да го отворите, без да го изваждате. Оставете водата да се изтече.



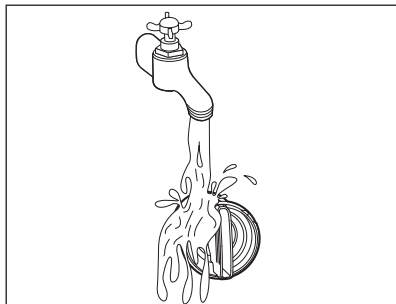
5. Когато купата се напълни с вода, отново завийте филтъра и изпразнете контейнера.
6. Повторете стъпки 4 и 5, докато водата спре да се изтича.
7. Завъртете филтъра обратно на часовниковата стрелка, за да го извадите.



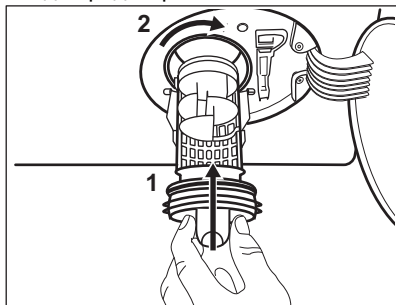
8. Ако е необходимо, премахнете мъха и предмети от прореза на филтъра.
9. Уверете се, че роторът на помпата може да се върти. Ако не се върти, свържете се с оторизирания сервизен център.



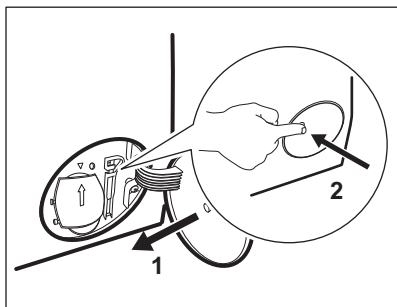
10. Почистете филтъра под течаща вода.



11. Сложете го обратно в специалния водач, като завъртите по часовниковата стрелка. Уверете се, че сте затегнали филтъра, за да предотвратите течове.



12. Затворете капака на помпата.



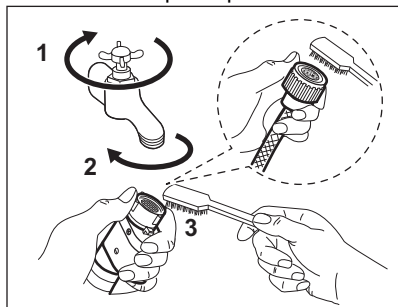
Когато източите водата посредством процедурата за аварийно източване, трябва отново да активирате системата за източване:

- a. Поставете 2 литра вода в чекмеджето на отделението за препарати на дозатора.
- b. Стартирайте програмата, за да източите водата.

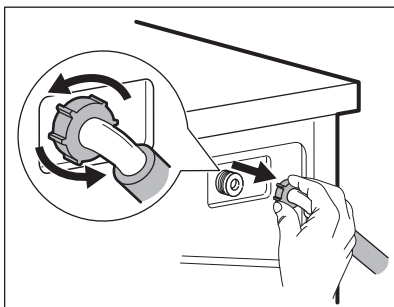
16.10 Почистване на маркуча за подаване на вода и филтъра на вентила

Препоръчва се да се чистят от време на време и филтрите на маркуча за водоснабдяване и клапана, за да премахнете остатъци събирани с времето:

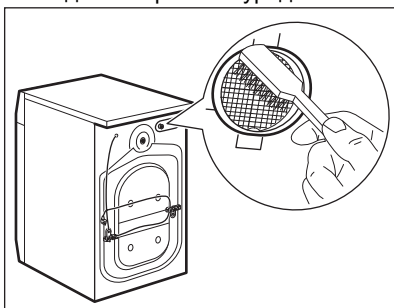
1. Премахнете маркуча за водоснабдяване от кранчето и почистете филтъра.



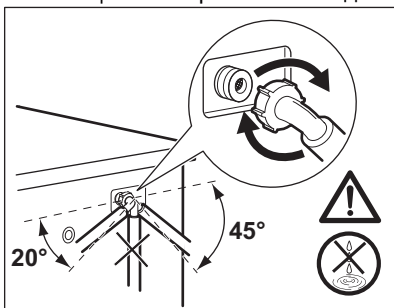
2. Премахнете маркуча за водоснабдяване от уреда, като отпуснете гайката.



3. Почистете филтъра на клапана от задната страна на уреда с четка.



4. Когато свържете отново маркуча към гърба на уреда, завъртете го наляво или надясно (не вертикално) в зависимост от позицията на кранчето за вода.



16.11 Аварийно източване

Ако уреда не може да източи водата, извършете същата процедура, описана в параграф 'Почистете помпата за източване'. При необходимост почистете помпата.

Когато източите водата чрез процедурата за аварийно източване, трябва пак да активирате системата за източване:

1. Поставете 2 литра вода в отделението за пране на дозатора.
2. Стартирайте програмата, за да източите водата.

16.12 Предпазни мерки срещу замръзване

Ако уредът е инсталиран на място, където температурата може да достигне стойността от около 0° C или по-ниско, отстранете останалата вода от маркуча за подаване на вода и помпата за източване.

1. Изключете щепсела от контакта.
2. Затворете крана за водата.
3. Поставете двата края на маркуча за подаване на вода в контейнер и

оставете водата да изтече от маркуча.

4. Изпразнете помпата за източване. Вижте процедурата за аварийно източване.
5. Когато помпата за източване е празна, поставете маркуча за подаване на вода отново.



ВНИМАНИЕ!

Уверете се, че температурата е по-висока от 0 °C преди да използвате отново уреда. Производителят не е отговорен за щети, причинени от ниска температура.

17. ОТСТРАНЯВАНЕ НА НЕИЗПРАВНОСТИ



ВНИМАНИЕ!

Вж. глава "Безопасност".


17.1 Кодове на аларма и възможни неизправности

Уредът не се стартира или спира по време на работа. Първо се опитайте да намерите решение на проблема (вижте таблиците).



ВНИМАНИЕ!

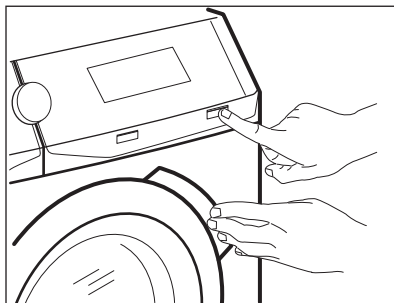
Изключете уреда преди извършването на каквато и да било проверка.

При някои проблеми, екранът показва алармения код и бутон **Старт / Пауза**  може да мига продължително:



Ако уредът е претоварен, извадете част от прането от барабана и/или продължително притискайте вратата, докато натискате бутон


Старт / Пауза и индикатор  спре да мига (вж. картинката по-долу).



Проблем	Възможно решение
E 10 Уредът не се пълни с вода правилно.	<ul style="list-style-type: none"> • Уверете се, че кранът за вода е отворен. • Уверете се, че налягането на водоподаването не е прекалено ниско. За тази информация се свържете с вашата местна водоснабдителна компания. • Уверете се, че кранът за вода не е запушен. • Уверете се, че маркучът за подаване на вода не е прегънат, повреден или извит. • Уверете се, че свързването на маркуча за подаване на вода е правилно. • Уверете се, че филтърът на маркуча за подаване на вода и филтърът на клапана не са запушени. Вижте „Грижа и почистване“.
E 20 Уредът не източва водата.	<ul style="list-style-type: none"> • Уверете се, че сифонът на мивката не е запушен. • Уверете се, че маркучът за източване не е прегънат или извит. • Уверете се, че филтърът за източване не е запушен. Почистете филтъра при необходимост. Вижте „Грижа и почистване“. • Уверете се, че маркучът за източване е свързан правилно. • Задайте програма за източване, ако сте задали програма без фаза на източване. • Задайте програмата за източване, ако сте задали опция, която завършва с вода във ваничката.

<p>E40 Вратата на уреда е отворена или не е затворена правилно.</p>	<ul style="list-style-type: none"> • Уверете се, че вратата е затворена правилно.
<p>E91 Вътрешна неизправност. Липсва връзка между електронните компоненти на уреда.</p>	<ul style="list-style-type: none"> • Програмата не завърши правилно или уредът спря прекалено рано. Изключете машината и я включете отново. • Ако кодът за алармата се появи отново, обърнете се към оторизирания сервизен център.
<p>EKO Електрозахранването не е стабилно.</p>	<ul style="list-style-type: none"> • Изчакайте, докато електрозахранването се стабилизира.
<p>EFO Устройството против наводнение е включено.</p>	<ul style="list-style-type: none"> • Изключете уреда и затворете крана за водата. Свържете се с оторизиран сервизен център.

Ако екранът покаже други алармени кодове, изключете и включете уреда. Ако проблемът продължи, се обърнете към упълномощен сервизен център.
В случай на различен проблем с уреда, проверете таблицата по-долу за възможни решения.

Проблем	Възможно решение
<p>Програмата не стартира.</p>	<ul style="list-style-type: none"> • Уверете се, че щепселът е включен в контакта. • Уверете се, че вратата на уреда е затворена. • Уверете се, че няма повреден предпазител в кутията с предпазители. • Уверете се, че Старт / Пауза  е докоснат. • Ако сте задали забавен старт, отменете настройката или изчакайте края на отброяването. • Изключете функцията за защита за деца, ако е включена. • Проверете положението на копчето върху избраната програма.
<p>Уредът се пълни с вода и се отцежда веднага.</p>	<ul style="list-style-type: none"> • Уверете се, че маркучът за отцеждане е в правилно положение. Маркучът може да е позициониран твърде ниско. Вижте „Инструкция за монтаж“.
<p>Фазата за центрофугиране не функционира или цикълът на пране продължава по-дълго от обикновено.</p>	<ul style="list-style-type: none"> • Задайте програмата за центрофугиране. • Уверете се, че филтърът за източване не е запушен. Почистете филтъра при необходимост. Вижте „Грижа и почистване“. • Регулирайте ръчно предметите във ваничката и започнете фазата на центрофугиране отново. Този проблем може да бъде причинен от проблеми с баланса.

Проблем	Възможно решение
Има вода на пода.	<ul style="list-style-type: none"> Уверете се, че съединителите на маркучите за вода са стегнати и няма изтичане на вода. Уверете се, че маркучът за подаване на вода и маркучът за източване не са повредени. Уверете се, че използвате правилния препарат и правилното количество.
Не можете да отворите вратата на уреда.	<ul style="list-style-type: none"> Уверете се, че не е избрана програма за пране, която завършва с вода във ваничката. Уверете се, че програмата за пране е приключила. Задайте програмата за източване или центрофугиране, ако има вода в барабана. Проверете дали уредът получава електрическа енергия. Този проблем може да бъде причинен от повреда на уреда. Свържете се с оторизирания сервизен център. Ако е необходимо да отворите вратата, прочетете внимателно „Аварийно отваряне на вратата“.
Уредът издава необичаен звук и вибрира.	<ul style="list-style-type: none"> Уверете се, че нивелирането на уреда е правилно. Вижте „Инструкция за монтаж“. Уверете се, че опаковката и/или транзитните болтове са отстранени. Вижте „Инструкция за монтаж“. Поставете още пране в барабана. Дрехите за пране може да са малко.
Времетраенето на програмата се увеличава или намалява по време на изпълнението на програмата.	<ul style="list-style-type: none"> Функцията ProSense System може да наглася времетраенето на програмата според типа и количеството пране. Вижте „Функция ProSense System - измерване на прането“ в глава „Ежедневна употреба“.
Резултатите от прането не са задоволителни.	<ul style="list-style-type: none"> Увеличете количеството на перилния препарат или използвайте друг препарат. Използвайте специални продукти, за да премахнете упоритите петна, преди да изперете дрехите. Уверете се, че сте задали правилната температура. Поставете по-малко дрехи за пране.
Твърде много пяна в барабана по време на цикъла на изпиране.	<ul style="list-style-type: none"> Намалете количеството перилен препарат или броя таблетки или едnodозовите перилни препарати.
След цикъла на изпиране в чекмеджето на дозатора има остатъци от препарата.	<ul style="list-style-type: none"> Уверете се, че преградата е в правилна позиция (НАГОРЕ за прах за пране – НАДОЛУ за течен препарат). Уверете се, че сте използвали дозатора за препарат според индикациите, предоставени в това ръководство за потребителя.

Проблем	Възможно решение
Уредът не изсушава или не изсушава правилно.	<ul style="list-style-type: none"> • Завъртете кранчето за вода. • Уверете се, че филтърът за източване не е запушен. • Намалете зареденото количество пране. • Уверете се, че сте задали правилния цикъл. Ако е необходимо, задайте отново кратко време на сушене.
Прането е пълно с мъх с различни цветове.	<p>Изпраните в предишния цикъл тъкани пускат различен цвят мъх:</p> <ul style="list-style-type: none"> • Фазата на сушене помага за отстраняване на мъх. • Почистете дрехите с четка за отстраняване на мъх. <p>В случай на прекалено голямо количество мъх в барабана, вижте параграф „Мъх по тъканите“ за повече подробности.</p>

След проверката включете уреда. Програмата продължава от точката на прекъсване.

Ако проблемът се появи отново, свържете се с упълномощения сервизен център.

Данните, необходими за сервизния център, са посочени на табелката с данни.

17.2 Аварийно отваряне на вратата

В случай на проблеми със захранването или с функционирането на уреда, вратата на уреда остава заключена. Програмата за пране продължава, когато захранването се възстанови. Ако в случай на проблем вратата остане заключена, има възможност да я отворите като използвате функцията „Аварийно отключване“.

Преди да отворите вратата:



ПРЕДУПРЕЖДЕНИЕ!
Опасност от изгаряния!
Уверете се, че температурата на водата не е прекалено висока и прането не е прекалено горещо. Ако се налага, изчакайте, докато се охлади.




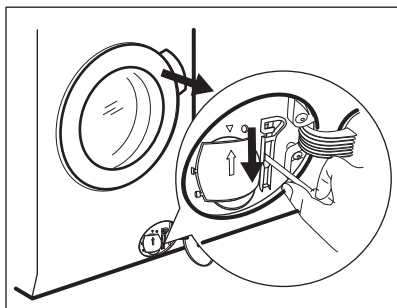
ПРЕДУПРЕЖДЕНИЕ!
Риск от наранявания!
Уверете се, че барабанът не се върти. Ако се налага, изчакайте, докато барабанът спре да се върти.



Уверете се, че нивото на водата в барабана не е прекалено високо. При необходимост, продължете с аварийно източване (вж. „Аварийно източване“ в глава „Грижа и почистване“).

За да отворите вратата, направете следното:

1. Натиснете бутон Вкл. / Изкл. , за да изключите уреда.
2. Изключете щепсела от контакта на захранващата мрежа.
3. Отворете капака на филтъра.
4. Дръпнете спуська за аварийно отключване надолу един път. Дръпнете го надолу още веднъж, дръжте го обтегнат и междувременно отворете вратата на уреда.



5. Извадете прането и след това затворете вратата на уреда.
6. Затворете капака на филтъра.

18. СТОЙНОСТИ НА ПОТРЕБЛЕНИЕ

18.1 Въведение

i Отидете на www.theenergylabel.eu за подробна информация относно етикета за енергиен клас.

i QR кодът върху енергийния етикет предоставен с уреда, съдържа уеб връзка, водеща до информация, свързана с функционалността на уреда в базата данни EPREL на ЕС. Запазете енергийния етикет за справка, както и ръководството за потребители и всички други документи, предоставени с уреда. Възможно е да потърсите информацията в EPREL като използвате връзката <https://eprel.ec.europa.eu> и въведете името на модела и продуктивния номер, които се намират върху табелката с данни на уреда. Вижте глава „Описание на продукта“ за местоположението на табелката с данни.

18.2 Легенда

кг	Зареждане на пране.	чч:мм	Продължителността на програмата.
kWh	Консумация на енергия.	°C	Температура на прането.
Литри	Разход на вода.	об./мин.	Скорост на центрофугиране.
%	Остатъчна влага в края на цикъла. Колкото по-високи са оборотите на центрофугиране, толкова повече шум ще издава уредът и толкова по-малко остатъчна влага ще бъде налична в края на цикъла.		



Стойностите и времетраенето на програмите варират въз основа на различни условия (напр. температура на стаята, температура на водата и налягане, количество и тип заредено пране, захранващо напрежение) и също при смяна на първоначалните настройки на дадена програма.

18.3 Съгласно Регламент (ЕС) № 2019/2023 на Комисията

Само пране

Програма Есо 40-60	кг	kWh	Литри	чч:мм	%	°C	об./мин. ¹⁾
Пълно зареждане	8.0	0.590	57.0	03:35	53.0	31.0	1400
Половин зареждане	4.0	0.405	40.0	02:45	53.0	26.0	1400
Четвърт зареждане	2.0	0.260	28.0	02:40	54.0	23.0	1400

¹⁾ Максимална скорост на центрофугиране.

Цикъл на пране и сушене

Програма Есо 40-60 и ниво на сухота за прибиране	кг	kWh	Литри	чч:мм	%	°C	об./мин. ¹⁾
Пълно зареждане	5.0	3.255	78.0	06:05	0.00	35.0	1400
Половин зареждане	2.5	1.750	44.0	04:20	0.00	32.0	1400

¹⁾ Максимална скорост на центрофугиране.

Потребление на енергия в различни режими

Изключено (W)	В готовност (W)	Забавен старт (W)
0.50	0.50	4.00

Времето до режим „Изключване/В готовност“ е максимум 15 минути.

18.4 Обичайни програми – само пране



Тези стойности служат само за пример.

Програма	кг	kWh	Литри	чч:мм	%	°C	об./мин. ¹⁾
Памук ²⁾ 95°C	8.0	2.650	100.0	03:20	52.0	85.0	1400
Памук 60°C	8.0	1.800	95.0	03:00	52.0	55.0	1400
Памук ³⁾ 20°C	8.0	0.300	95.0	02:50	52.0	20.0	1400
Синтетика 40°C	3.0	0.600	60.0	02:10	35.0	40.0	1200
Деликатни ⁴⁾ 30°C	2.0	0.350	55.0	01:10	35.0	30.0	1200
Вълна 30 °C	1.5	0.250	50.0	01:10	30.0	30.0	1200

1) Максимална скорост на центрофугиране.

2) Подходяща за пране на силно замърсен текстил.

3) Подходящо за пране на леко замърсени памучни, синтетични и смесени тъкани.

4) Също така, може да се използва като цикъл за бързо изпиране за леко замърсен текстил.

18.5 Обичайни програми – пране и сушене





Тези стойности служат само за пример.

Програма	кг	kWh	Литри	чч:мм	%	°C	об./мин. ¹⁾
Синтетика 40°C	3.0	1.800	70.0	03:25	1.00	40.0	1200

1) Максимална скорост на центрофугиране.

19. ОПАЗВАНЕ НА ОКОЛНАТА СРЕДА

Рециклирайте материалите със символа . Поставете опаковките в съответните контейнери за рециклирането им. Помогнете за опазването на околната среда и човешкото здраве, както и за рециклирането на отпадъци от

електрически и електронни уреди. Не изхвърляйте уредите, означени със символа , заедно с битовата смет. Върнете уреда в местния пункт за рециклиране или се обърнете към вашата общинска служба.

www.aeg.com/shop



157065081-A-272023



AEG